



2023 YILI

**ZİRAAT FAKÜLTESİ FAALİYET
RAPORU**

HARCAMA YETKİLİSİ SUNUŞU

Fakültemiz 2809 Sayılı Yükseköğretim Kurumları Teşkilatı Hakkındaki Kanun ve buna bağlı olarak 41 Sayılı Kanun Hükmünde Kararname uyarınca 11.07.1992 gün ve 21281 sayılı Resmi Gazetede ilan edilerek Karadeniz Teknik Üniversitesine bağlı, Ordu Ziraat Fakültesi adı ile kurulmuştur. 5467 sayılı Kanunun EK 69. Maddesi ile 01.03.2006 tarihinde kabul edilen ve 17.03.2006 tarih, 26111 Sayılı Resmi Gazetede Yayınlanarak, Ordu İlinde yeni kurulan Ordu Üniversitesine bağlanmıştır.

Fakültemiz 1994–1995 eğitim-öğretim yılında Toprak Bölümüne öğrenci alarak eğitim-öğretime başladı. 1999–2000 eğitim-öğretim yılından Bitkisel Üretim Bölümüne, 2003–2004 eğitim-öğretim yılından itibaren Ziraat Mühendisliği Lisans Programı adı altında öğrenci alımı yapılmıştır. 2009–2010 eğitim-öğretim yılı itibariyle, 1999–2000 eğitim-öğretim yılı öncesindeki gibi bölümler adına öğrenci alımı yapılmaktadır.

Şu an itibariyle Fakültemizde Bahçe Bitkileri, Bitki Koruma, Gıda Mühendisliği ve Peyzaj Mimarlığı Bölümlerine öğrenci alımı devam ederken, Tarla Bitkileri ile Toprak Bilimi ve Bitki Besleme Bölümlerinde öğrenci olmamakla birlikte öğrenci alımı için müracaatlar yapılmış olup Zootekni Bölümü, Tarım Ekonomisi ve Biyosistem Mühendisliği bölümleri ise açık olup henüz öğrenci alımı aşamasına gelmemiştir.

Fakültemiz 2022–2023 eğitim-öğretim yılında 26. mezuniyet yılını kutlanmış olup, eğitim-öğretime başladığı 1994 yılından 2023–2024 eğitim-öğretim yılı günümüze kadar 1933 ziraat mühendisi mezun etmiş ve 497 öğrenci ile eğitim-öğretim faaliyetlerine devam etmektedir.

Prof. Dr. Mehmet Fikret BALTA

Dekan

İÇİNDEKİLER

I- GENEL BİLGİLER.....	4
A- Misyon ve Vizyon.....	4
B- Yetki, Görev ve Sorumluluklar.....	4
C- Birime İlişkin Bilgiler.....	5
1- Fiziksel Yapı.....	5
2- Teşkilat Yapısı.....	7
3- Teknoloji ve Bilişim Altyapısı.....	8
4- İnsan Kaynakları.....	9-13
5- Sunulan Hizmetler.....	13
6- Yönetim ve İç Kontrol Sistemi	15
D- Diğer Hususlar.....	15
II- AMAÇ ve HEDEFLER.....	16-18
A- Birimin Stratejik Planında Yer Alan Amaç ve Hedefler.....	18
B- Diğer Hususlar.....	18
1- Temel Politika ve Öncelikler.....	18
III- FAALİYETLERE İLİŞKİN BİLGİ VE DEĞERLENDİRMELER.....	18
A-Mali Bilgiler.....	18
1-Bütçe Uygulama Sonuçları.....	18
2-Temel Mali Tablolara İlişkin Açıklamalar.....	18
3-Mali Denetim Sonuçları.....	18
4-Diğer Hususlar.....	19
B- Performans Bilgileri.....	19
1-Program, Alt Program, Faaliyet Bilgileri.....	19
2-Performans Sonuçlarının Değerlendirilmesi.....	19
2.1-Alt Program Hedef ve Göstergeleriyle İlgili Gerçekleşme Sonuçları ve Değerlendirmeler.....	20
2.2-Performans Denetim Sonuçları Değerlendirilmesi	21
3-Diğer Hususlar	22
IV- KURUMSAL KABİLİYET ve KAPASİTENİN DEĞERLENDİRİLMESİ.....	23
A-Stratejik Planda Öngörülemeyen Kurumsal Kapasite İhtiyaçları.....	23
B-Üstünlükler.....	23
C-Zayıflıklar.....	23
D-Değerlendirme.....	23
V- ÖNERİ VE TEDBİRLER.....	23
VI- EKLER.....	24

I. GENEL BİLGİLER

A. Misyon ve Vizyon

1. Misyon (Görev)

Gelişen teknoloji ile tarım ve sanayi sektörünün ihtiyaç duyduğu uluslararası standartlarda teknik eğitimin gerektirdiği bilgi ve beceriye sahip ziraat mühendisleri yetiştirmek, tarımsal üretim ve sanayi sektörünün ihtiyaçlarını giderecek nitelikte araştırmalar planlamak, yürütmek ve sonuçlandırmaktır.

2. Vizyon (Hedef)

Çağdaş ve teknik ziraat eğitiminin gerektirdiği bilgi, beceri ve teknolojik gelişmelerde yüksek standartlara sahip, uluslararası arenada aranılır nitelikte Ziraat Mühendisleri yetiştiren; yenilikçi, paylaşımcı, sanayi ile sürekli iş birliği içerisinde olan, uygulamaya bilgi aktaran adından söz edilen bir eğitim-öğretim ve araştırma kurumu olmak.

B. Yetki, Görev ve Sorumluluklar

Birimin kuruluş kanunu veya ilgili mevzuatında sayılan yetki, görev ve sorumluluklarına yer verilecek.

1. Yetki

Fakülte: Yüksek Düzeyde eğitim-öğretim, bilimsel araştırma ve yayım yapan, kendisine Enstitü, Yüksekokul ve benzeri birimler bağlanabilen yükseköğretim kurumudur. Fakültelerin temel organları, Dekan, Fakülte Kurulu ve Fakülte Yönetim Kuruludur.

Dekan: Fakültenin ve birimlerinin temsilcisi olan dekan, rektörün önereceği, üniversite içinde veya dışında üç profesör arasından Yükseköğretim Kurulunca üç yıl süre ile seçilir ve normal usul ile atanır. Süresi biten dekan yeniden atanabilir.

Dekan kendisine çalışmalarında yardımcı olmak üzere fakültenin aylıklı öğretim üyeleri arasından en çok iki kişiyi dekan yardımcısı olarak seçer.

Dekan yardımcıları, dekanca en çok üç yıl için atanır.

Dekana, görevi başında olmadığı zaman yardımcılarında biri vekâlet eder-Göreve vekâlet altı aydan fazla sürerse yeni bir dekan atanır. Kanuni dayanak belirtilerek ayrıntılı bilgi verilir.

2. Görev

(1) Fakülte kurullarına başkanlık etmek, fakülte kurullarının kararlarını uygulamak ve fakülte birimleri arasında düzenli çalışmayı sağlamak,

(2) Her öğretim yılı sonunda ve istendiğinde fakültenin genel durumu ve işleyişi hakkında rektöre rapor vermek,

(3) Fakültenin ödenek ve kadro ihtiyaçlarını gerekçesi ile rektörlüğe bildirmek, fakülte bütçesi ile ilgili fakülte yönetim kurulunun da görüşünü aldıktan sonra rektörlüğe sunmak,

(4) Fakültenin birimleri ve her düzeydeki personel üzerinde genel gözetim ve denetim görevini yapmak, 2547 sayılı kanun ile kendisine verilen diğer görevleri yapmaktır.

Fakülte Kurulu: Fakülte kurulu, dekanın başkanlığında fakülteye bağlı bölüm başkanlarından ile varsa fakülteye bağlı enstitü ve yüksekokul müdürlerinden ve üç yıl için fakülteye profesörlerin kendi aralarından 5 seçecekleri üç, doçentlerin kendi aralarından seçecekleri iki, yardımcı doçentlerin kendi aralarından seçecekleri bir öğretim üyesinden oluşur.

3. Sorumluluk

(1) Fakültenin, eğitim-öğretim, bilimsel araştırma ve yayım faaliyetleri ve bu faaliyetlerle ilgili esasları, plan, program ve eğitim-öğretim takvimini kararlaştırmak,

(2) Fakülte yönetim kuruluna üye seçmek,

(3) Bu kanunla verilen diğer görevleri yapmaktır.

C. Birime İlişkin Bilgiler

Tarihçe

Fakültemiz 11.07.1992’de Karadeniz Teknik Üniversitesine bağlı, Ordu Ziraat Fakültesi adı ile kurulmuş ve 2006 yılında Ordu İlinde yeni kurulan Ordu Üniversitesine bağlanmıştır. Fakültemiz 1994–1995 eğitim-öğretim yılında Toprak Bölümüne öğrenci olarak ilk eğitim-öğretime başlamış, 1999–2000 eğitim-öğretim yılından Bitkisel Üretim Bölümü ve 2003–2004 eğitim-öğretim yılından itibaren de Ziraat Mühendisliği Lisans Programı adı altında öğrenci alımı yapmış ve 2009–2010 eğitim-öğretim yılından günümüze kadar bölümler adına öğrenci alımı yapılmaktadır.

Genel Tanıtım

1. Fiziksel Yapı

1.1. Taşınmazlar

1.2. Eğitim Alanları

Tablo 5: Eğitim Alanlarının ve Dersliklerin Dağılımı (Sayı)

Eğitim Alanı	Amfi	Sınıf	Atölye	Diğer	Laboratuvarlar				Toplam
					Eğitim Laboratuvarlar	Sağlık Laboratuvarlar	Araştırma Laboratuvarlar	Diğer (.....)	
Kapasite 0-50 (adet)		21		1	25		10		57
Kapasite 51-75 (adet)				2					2
Kapasite 76-100 (adet)									
Kapasite 101-150 (adet)									
Kapasite 151-250 (adet)				1					1
Kapasite 251 + (adet)									
Toplam (adet)		21		4	25		10		60

(31.12.2023 verilerine göre Akademik Birimler tarafından doldurulacaktır.)

Tablo 6: Eğitim Alanlarının ve Dersliklerin Dağılımı (m²)

Eğitim Alanı	Amfi	Sınıf	Atölye	Diğer	Laboratuvarlar				Toplam
					Eğitim Laboratuvarları	Sağlık Laboratuvarları	Araştırma Laboratuvarları	Diğer (.....)	
Kapasite 0-50 (m ²)		1000		50					1.050
Kapasite 51-75 (m ²)				150	1725		750		2.625
Kapasite 76-100 (m ²)									
Kapasite 101-150 (m ²)									
Kapasite 151-250 (m ²)				155					155
Kapasite 251 + (m ²)									
Toplam		1000		355	1725		750		3.830

(31.12.2023 verilerine göre Akademik Birimler tarafından doldurulacaktır.)

1.3. Sosyal Alanlar

1.3.1. Yemekhane Kantin/Kafeteryalar

Tablo 7: Yemekhane Kantin/Kafeteryalar

	Adet	Alan (m ²)	Kapasite (Kişi)
Öğrenci ve Personel Yemekhanesi	-	-	-
Kantin/Kafeteryalar	-	-	-

(31.12.2023 verilerine göre Akademik Birimler ile Sağlık Kültür ve Spor Daire Başkanlığı tarafından doldurulacaktır.)

1.3.3. Toplantı ve Konferans Salonu Sayıları

Tablo 10: Toplantı ve Konferans Salonu Sayıları

	Toplantı Salonu		Konferans Salonu		Toplam	
	Adet	m ²	Adet	m ²	Adet	m ²
Kapasite 0–50	1	30	-	-	1	30
Kapasite 51–75	1	55	1	55	2	110
Kapasite 76–100	-	-	-	-	-	-
Kapasite 101–150	-	-	-	-	-	-
Kapasite 151–250	-	-	1	155	1	155
Kapasite 251–Üzeri	-	-	-	-	-	-
Toplam	2	85	2	210	4	295

(31.12.2023 verilerine göre Akademik Birimler ile Sağlık, Kültür ve Spor Daire Başkanlığı tarafından doldurulacaktır.)

1.5. Hizmet Alanları

1.5.1. Akademik Personel Hizmet Alanları

Tablo 13: Akademik Personel Çalışma Alanları

Çalışma Oda Sayısı	Çalışma Oda Alanı (m ²)	Kullanan Kişi Sayısı
72 Adet	17	63

(31.12.2023 verilerine göre Akademik Birimler ile Genel Sekreterlik tarafından dolduracaktır.)

1.5.2. İdari Personel Hizmet Alanları

Tablo 14: İdari Personel Çalışma Alanları

Çalışma Oda Sayısı	Çalışma Oda Alanı (m ²)	Kullanan Kişi Sayısı
20 Adet	24	15

(31.12.2023 verilerine göre Tüm Birimler tarafından dolduracaktır.)

1.5.3. Ambar ve Arşiv Alanları

Tablo 15: Ambar ve Arşiv Alanları

	Adet	Alan (m ²)
Ambar Alanları	2	35
Arşiv Alanları	2	35
Depo vs.	3	51
Toplam	7	121

(31.12.2023 verilerine göre Tüm Birimler tarafından dolduracaktır.)

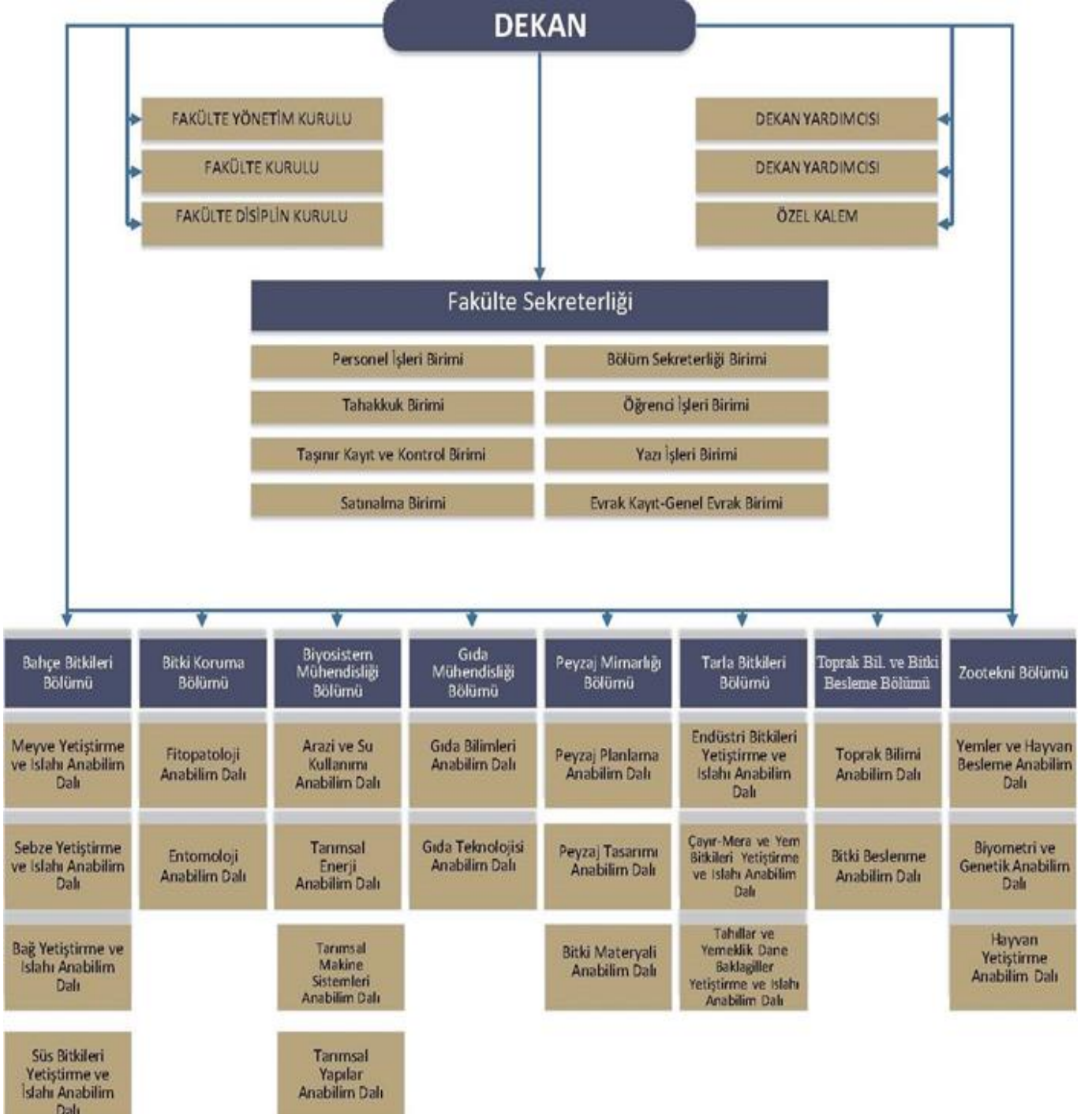
1.7. Tarımsal Uygulama ve Araştırma Amaçlı Bina ve Tesisleri

Tablo 17: Tarımsal Uygulama ve Araştırma Amaçlı Bina, Tesisleri ve Ekilebilir Alanları

Yıl	Uygulama Birimleri – Fiziki Alan (m ²)				Toplam Alan (m ²)
	Ziraat Fakültesi Uygulama Bina ve Tesisleri	Ziraat Fakültesi Tarımsal Uygulama Alanları	Uygulama Bina ve Tesisleri	Tarımsal Uygulama Alanları	
2022	8.000	50.000	13.500	-	71.500
2023	8.000	50.000	13.500	-	71.500

(31.12.2023 verilerine göre Yapı İşleri ve Teknik Daire Başkanlığı'ndan alınacak bilgiler ile Ziraat Fakültesi dolduracaktır)

2. Teşkilat Yapısı



3. Teknoloji ve Bilişim Altyapısı

3.1. Teknolojik Kaynaklar

Bu bölümde biriminizin; bilişim sistemlerinin, teknolojik alet, donanım ve yazılımlarının, kütüphane kaynaklarının ve medya kaynaklarının yer alması gerekmektedir. Bilişim, insanoğlunun teknik, ekonomik ve toplumsal alanlardaki iletişimde kullandığı ve bilimin dayanağı olan bilginin özellikle elektronik makineler aracılığıyla düzenli ve akla uygun bir biçimde işlenmesi bilimidir. Üniversitemizde de işlem ve karar sürecinin hızlandırılması, etkinlik ve verimliliğin artırılması amacıyla bilişim teknolojilerinden faydalanılmaktadır. Bu bölümde biriminizde kullanılan bilişim sistemlerine yer verilmelidir. Örneğin;

Birim internet sitesi ve sitenin hizmet sunumundaki faydaları,

Kullanılan; personel otomasyonu, elektronik belge yönetim sistemi, tahakkuk sistemi, e-bütçe gibi otomasyon sistemleri gibi

Söz konusu bu sistemlerin sadece adı yazılmakla kalmamalı ayrıca ne süredir ne tür hizmetler için kullanıldığı da belirtilmelidir.

Tablo 22: Teknolojik Kaynaklar

Teknolojik Kaynaklar	2022 (Adet)	2023 (Adet)	Artış Oranı (%)
Sunucular	1	1	0
Yazılımlar	-	-	-
Masaüstü Bilgisayar	139	140	1,01
Dizüstü Bilgisayar	58	59	1,02
Tablet Bilgisayar	-	-	-
Cep Bilgisayar	-	-	-
Projeksiyon	36	36	0
Slayt Makinesi	1	1	0
Tepegöz	1	1	0
Episkop	-	-	-
Barkot Okuyucu	1	1	0
Yazıcı	36	37	1,03
Baskı Makinesi	-	-	-
Fotokopi Makinesi	3	3	0
Faks	1	1	0
Fotoğraf Makinesi	10	10	0
Kameralar	23	23	0
Televizyonlar	2	2	0
Tarayıcılar	3	3	0
Müzik Setleri	-	-	-
Mikroskoplar	30	30	0
DVD ler	-	-	-
Akıllı Tahta	1	1	0
Diğer	-	-	-
Toplam	346	349	1,01

(31.12.2023 verilerine göre Tüm Birimler dolduracaktır.)

3.3. Teknolojik Hizmetler

Tablo 24: Dönem İçerisinde Sunulan Teknolojik Hizmetler

Hizmet Türü	2023
E-posta Hizmeti	70
Akademik ve idari personele web üzerinden e-posta hizmeti	

(01.01.2023-31.12.2023 verilerine göre Tüm Birimler ile Bilgi İşlem Daire Başkanlığı tarafından doldurulacaktır.)

4.1. Akademik Personel

4.1.1. Akademik Personelin Kadro ve İstihdam Şekline Göre Dağılımı

4.1.2. Akademik Personelin Unvan Bazında Bölüm/Birimlere Göre Dağılımı

Yabancı uyruklu akademik personel bu tabloya dahil edilmeyecektir. Burada kişinin kadrosu değil unvanı önemlidir. (Örneğin yardımcı doçent kadrosunda olup doçent unvanı alan öğretim üyesini Dr. Öğr. Üyesi sütununda değil doçent sütununda gösterilecektir.)

Tablo 27: Akademik Personelin Unvan Bazında Dağılımı

Bölüm/Birim Adı	Profesör	Doçent	Dr. Öğr. Üyesi	Öğretim Görevlisi	Araştırma Görevlisi	Toplam
Bahçe Bitkileri	4	4	1	0	3	12
Bitki Koruma	2	3	1	0	5	11
Biyosistem Mühendisliği	1	0	0	0	0	1
Gıda Mühendisliği	1	3	2	0	2	8
Peyzaj Mimarlığı	0	3	1	1	3	8
Tarla Bitkileri	3	2	1	0	2	8
Toprak Bilimi ve Bitki Besl.	5	0	2	1	2	10
Zootekni	2	0	0	0	0	2
Toplam	18	15	8	2	17	60

(31.12.2023 verilerine göre Personel Daire Başkanlığı ve Tüm Akademik Birimler tarafından doldurulacaktır.)

4.1.3. Yabancı Uyruklu Akademik Personel

2547 sayılı Kanununun 34. maddesine göre görevlendirilen yabancı uyruklu akademik personel bilgilerine yer verilecektir.

Tablo 28: Yabancı Uyruklu Akademik Personel Dağılımı

Birim	Geldiği Ülke	Toplam
-	-	-

(31.12.2023 verilerine göre Personel Daire Başkanlığı ve Tüm Akademik Birimler tarafından doldurulacaktır.)

4.1.4. Akademik Personel Atamaları ve Ayrılmaları

Tablo 29: 2023 Yılında Atanan Akademik Personel Sayıları

Birim	Profesör	Doçent	Dr. Öğr. Üyesi	Öğretim Görevlisi	Araştırma Görevlisi	Toplam
Ziraat Fakültesi	-	2	1	-	1	4
Toplam	-	2	1	-	1	4

(31.12.2023 verilerine göre Personel Daire Başkanlığı ve Tüm Akademik Birimler tarafından doldurulacaktır.)

Tablo 30: 2023 Yılında Ayrılan Akademik Personel

	Profesör	Doçent	Dr. Öğr. Üyesi	Öğretim Görevlisi	Araştırma Görevlisi	Toplam
İsteğe Bağlı Emeklilik	-	-	-	-	-	-
Yaş Haddinden Emeklilik	-	-	-	-	-	-
Malulen Emeklilik	-	-	-	-	-	-
Naklen Ayrılma	-	-	-	-	-	-
İstifa	-	-	-	-	-	-
Görev Süresi Bitenler	-	-	-	-	-	-
Vefat	-	-	-	-	-	-
Eğitim Tamamlama	-	-	-	-	-	-
Diğer Sebepler	-	-	-	-	-	-
Toplam	-	-	-	-	-	-

(01.01.2023-31.12.2023 verilerine göre Personel Daire Başkanlığı ve Tüm Akademik Birimler tarafından doldurulacaktır.)

4.1.5.Akademik Personelin Yaş İtibariyle Dağılımı

Yabancı uyruklu öğretim elemanları dahil edilecektir.

Tablo 31: Akademik Personelin Yaş İtibariyle Dağılımı

Unvanı	21-30 Yaş	31-40 Yaş	41-45 Yaş	46-55 Yaş	56-Üzeri	Toplam
Prof. Dr.			1	11	6	18
Doç. Dr.			6	8	1	15
Dr. Öğr. Üyesi		2	2	4		8
Öğretim Görevlisi		1			1	2
Araştırma Görevlisi	4	13				17
Toplam	4	16	9	23	8	60
Yüzde (%)	6,7	26,7	15,0	38,3	13,3	100,0

(31.12.2023 verilerine göre Personel Daire Başkanlığı ve Tüm Akademik Birimler doldurulacaktır.)

4.1.6.Akademik Personelin Hizmet Süreleri

(31.12.2023 verilerine göre Personel Daire Başkanlığı ve Tüm Akademik Birimler doldurulacaktır.)

4.1.7.Akademik Personelin Yurtdışı ve Yurtiçi Görevlendirmeleri

2547 sayılı Kanunun 33. maddesine göre Biriminizden lisansüstü eğitim-öğretim için yurtdışında görevlendirilen ve görevlendirmesi devam eden araştırma görevlisi bilgilerine yer verilecektir (Üniversite Yönetim Kurulu kararları esas alınacaktır).

Tablo 33: 33. Maddeye Göre Akademik Personelin Yurtdışı ve Yurtiçi Görevlendirmeleri

Unvan	Bölümü /Birimi	Gittiği Üniversite/Okuduğu Anabilim Dalı
-	-	-
Toplam	-	-

(31.12.2023 verilerine göre Personel Daire Başkanlığı ve Tüm Akademik Birimler doldurulacaktır.)

2547 sayılı Kanunun 35. maddesine göre Biriminizden lisansüstü eğitim-öğretim için yurt içi / yurtdışında görevlendirilen ve görevlendirmesi devam eden araştırma görevlisi bilgilerine yer verilecektir (Üniversite Yönetim Kurulu kararları esas alınacaktır).

Tablo 34: 35. Maddeye Göre Akademik Personelin Yurtdışı ve Yurtiçi Görevlendirmeleri

Unvan	Bölümü /Birimi	Gittiği Üniversite/Okuduğu Anabilim Dalı
Toplam		

(31.12.2023 verilerine göre Personel Daire Başkanlığı ve Tüm Akademik Birimler doldurulacaktır.)

2547 sayılı Kanunun 38. maddesine göre Biriminizden görevlendirilen akademik personel bilgilerine yer verilecektir. (Üniversite Yönetim Kurulu kararları esas alınacaktır).

Tablo 35: 38. Maddeye Göre Akademik Personelin Görevlendirmeleri

Unvan	Görevlendirildiği Üniversite /Birim
Profesör	-
Doçent	-
Toplam	-

(31.12.2023 verilerine göre Personel Daire Başkanlığı ve Tüm Akademik Birimler doldurulacaktır.)

2547 sayılı Kanununun 39. maddesine göre Biriminizden yurtdışında ve yurtiçinde görevlendirilen akademik personel bilgilerine yer verilecektir. Birkaç kez aynı yerde görevlendirmesi varsa aşağıdaki örnekte olduğu gibi yapılabilir.

Tablo 36: 39. Maddeye Göre Akademik Personelin Yurtdışı ve Yurtiçi Görevlendirmeleri

Unvan	Bölümü	Yurtdışı Görevlendirme Ülke Adı	Yurtiçi Görevlendirme Şehir Adı	Görevlendirme Şekli (Konferans, Kongre...)	
Profesör	Bahçe Bitkileri	Azerbaycan		Uluslararası konferans	
			Giresun	TÜBİTAK projesi çalışması	
			Kastamonu	TÜBİTAK projesi çalışması	
			Bursa	TÜBİTAK projesi çalışması	
			Giresun	TÜBİTAK projesi çalışması	
			Kastamonu	TÜBİTAK projesi çalışması	
			Bolu	TÜBİTAK projesi çalışması	
			Giresun	TÜBİTAK projesi çalışması	
			Bolu	TÜBİTAK projesi çalışması	
			Giresun	TÜBİTAK projesi çalışması	
	Tarla Bitkileri		Giresun	Hukuki keşif (Zilyetlik Dava)	
			Giresun	Hukuki keşif (Zilyetlik Dava)	
	Toprak Bilimi ve Bitki Besleme	Sırbistan		Erasmus+ Personel Ders Verme Hareketliliği	
			Karabük	Tez Savunma Sınavı Jürisi	
		Ankara	Tez Savunma Sınavı Jürisi		
Gıda Mühendisliği	Sırbistan		Erasmus+ Personel Ders Verme Hareketliliği		
		Ankara	Ulusal Süt Konseyi Genel Kurul Toplantısı		
Doçent	Bahçe Bitkileri		Bursa	Ulusal Bahçe Bitkileri Kongresi	
		İtalya		Erasmus+ Personel Ders Verme Hareketliliği	
	Tarla Bitkileri		Samsun	Tez Savunma Sınavı Jürisi	
	Peyzaj Mimarlığı	Kuzey Kıbrıs Türk Cumhuriyeti		RUDESU 2023 Kongresi	
		Ankara	Çevre Şehircilik ve İklim Değişikliği Bakanlığı		
Dr. Öğr. Üyesi	Bitki Koruma		Samsun	Tez Savunma Sınavı Jürisi	
	Gıda Mühendisliği		Samsun	Dr. Yeterlilik Sınavı Jürisi	
	Tarla Bitkileri		Samsun	Dr. Yeterlilik Sınavı Jürisi	
Arş. Gör.	Bitki Koruma		Gaziantep	BİDEB Etkinliği	
			Edirne	"V. International Agricultural, Biological & Life Science Conference" kongre katılımı	
		Yunanistan		2214/A Yurt Dışı Doktora Sırası Araştırma Burs Programı	
		Yunanistan		2214/A Yurt Dışı Doktora Sırası Araştırma Burs Programı	
	Bahçe Bitkileri			Samsun	Karadeniz Havzasında Sınır Ötesi İşbirliği Katılımı
				Bursa	Ulusal Bahçe Bitkileri Kongresi
				Kastamonu	TÜBİTAK projesi çalışması
				Bursa	TÜBİTAK projesi çalışması
				Kastamonu	TÜBİTAK projesi çalışması
	Tarla Bitkileri	Çekya		Bolu	TÜBİTAK projesi çalışması
Erasmus+ Personel Ders Alma Hareketliliği				Erasmus+ Personel Ders Alma Hareketliliği	
				Erasmus+ Personel Ders Alma Hareketliliği	
Toplam		8	28	36	

(31.12.2023 verilerine göre Personel Daire Başkanlığı ve Tüm Akademik Birimler doldurulacaktır.)

2547 sayılı Kanununun 40. maddesinin (a), (b), (c) ve (d) bentleri uyarınca Biriminizden görevlendirilen akademik personel bilgilerine yer verilecektir. Birkaç kez aynı maddeden görevlendirmesi varsa aşağıdaki örnekte olduğu gibi yapılabilir.

Tablo 37: 40. maddeye göre Akademik Personelin Yurtdışı ve Yurtiçi Görevlendirmeleri

Unvan	Görevlendirildiği Kanun Maddesi	Görevlendirilen Kişi Sayısı	Görevlendirme Sayısı
	40/a	-	-
Toplam	-		

(31.12.2023 verilerine göre Personel Daire Başkanlığı ve Tüm Akademik Birimler doldurulacaktır.)

Tablo 38: Akademik Personelin Yurtiçi ve Yurt Dışı Görevlendirmeleri

		Prof.	Doç.	Dr. Öğr. Üyesi	Öğretim Görevlisi	Araştırma Görevlisi	Toplam
2547/33	Yurtdışı	-					
2547/39	Yurtiçi	15	3	2	-	8	26
	Yurtdışı	3	2	-	-	3	8
2547/38	Yurtiçi						
2547/40-a							
2547/40-b							
2547/40-c							
Toplam		18	5	2	-	11	34

(31.12.2023 verilerine göre Personel Daire Başkanlığı ve Tüm Akademik Birimler doldurulacaktır.)

4.2. İdari Personel

Tablo 39: İdari Personelin Yıllar İtibariyle Kadro Dağılımı

	2022	2023
Genel İdare Hizmetleri	4	4
Sağlık Hizmetleri Sınıfı	1	1
Teknik Hizmetleri Sınıf	2	2
Eğitim ve Öğretim Hizmetleri Sınıfı	-	-
Avukatlık Hizmetleri Sınıfı	-	-
Din Hizmetleri Sınıfı	-	-
Yardımcı Hizmetli	-	-
Toplam	7	7

(31.12.2023 verilerine göre Personel Daire Başkanlığı ve Tüm Birimler doldurulacaktır.)

4.2.2.İdari Personelin Eğitim Durumu

Tablo 43: İdari Personel Eğitim Durumu

	İlköğretim	Lise	Ön Lisans	Lisans	Yüksek Lisans ve Doktora	Toplam
Kişi Sayısı	-	-	2	4	1	7
Yüzde (%)	-	-	28,6	57,1	14,3	100

(31.12.2023 verilerine göre Personel Daire Başkanlığı ve Tüm Birimler dolduracaktır.)

4.2.3. İdari Personelin Hizmet Süreleri

Memuriyete başlama tarihleri baz alınacaktır.

Tablo 44: İdari Personel Hizmet Süresi

	1-3 Yıl	4-6 Yıl	7-10 Yıl	11-15 Yıl	16-20 Yıl	21- Üzeri	Toplam
Toplam Kişi Sayısı	-	-	1	1	1	4	7
Yüzde (%)	-	-	14,3	14,3	14,3	57,2	100

(31.12.2023 verilerine göre Personel Daire Başkanlığı ve Tüm Birimler dolduracaktır.)

4.2.4.İdari Personelin Yaş İtibariyle Dağılımı

Tablo 45: İdari Personel Yaş İtibariyle Dağılımı

	21–25 Yaş	26–30 Yaş	31–35 Yaş	36–40 Yaş	41–50 Yaş	51-Üzeri	Toplam
Toplam Kişi Sayısı	-	-	-	2	3	2	7
Yüzde (%)	-	-	-	28,6	42,8	28,6	100

(31.12.2023 verilerine göre Personel Daire Başkanlığı ve Tüm Birimler dolduracaktır.)

4.2.5.Engelli İdari Personel Hizmet Sınıflarına Göre Dağılımı

Tablo 46: Engelli Personelin Unvan ve Hizmet Sınıfına Göre Dağılımı

Hizmet Sınıfı	Engelli Personel Sayısı	Toplam Personele Oranı (%)
Genel İdari Hizmetler	-	-
Sağlık Hizmetleri Sınıfı	-	-
Teknik Hizmetler Sınıfı	-	-
Eğitim ve Öğretim Hizmetleri Sınıfı	-	-
Avukatlık Hizmetleri Sınıfı	-	-
Din Hizmetleri Sınıfı	-	-
Yardımcı Hizmetler Sınıfı	-	-
Toplam	-	-

(31.12.2023 verilerine göre Personel Daire Başkanlığı ve Tüm Birimler doldurulacaktır.)

5. Sunulan Hizmetler

Birimin eğitim-öğretim, araştırma-yayın, topluma verilen hizmet ve üretim faaliyetlerine bu bölümde yer verilir.

Verilen hizmetler sayılacak, birim ana faaliyetinden hizmet alanlara hizmetin nasıl ve ne düzeyde verilmekte olduğundan bahsedilecektir. Hizmet için uygulanan plan ve projelerden bahsedilecektir. Olağan ya da kriz durumlarında sunulan hizmetler ve tedbirler belirtilecektir.

5.1. Eğitim Hizmetleri

5.1.1. Eğitim Verilen Programlar

Tablo 48: Lisans Programları

Sıra No	Program Adı
1	BAHÇE BİTKİLERİ BÖLÜMÜ
2	BİTKİ KORUMA BÖLÜMÜ
3	GIDA MÜHENDİSLİĞİ BÖLÜMÜ
4	PEYZAJ MİMARLIĞI BÖLÜMÜ

(31.12.2023 verilerine Tüm Akademik Birimler dolduracaktır)

5.1.4. Mezun Öğrenciler

Tablo 51: Mezun Öğrenci Sayısı

Açıklama	2021	2022	2023
Fakültemizden Mezun Öğrenci Sayısı	116	68	70

(01.01.2023-31.12.2023 verilerine göre Öğrenci İşleri Daire Başkanlığı ve Tüm Akademik Birimler tarafından doldurulacaktır.)

5.1.5. Engelli Öğrenci Sayıları

Tablo 52: Engelli Öğrenci Sayıları

Programın Adı	I. Öğretim	II. Öğretim	Toplam
Ön Lisans	-	-	-
Lisans	2	-	2
Lisansüstü	-	-	-

(31.12.2023 verilerine göre Öğrenci İşleri Daire Başkanlığı ve Tüm Akademik Birimler tarafından dolduracaktır.)

5.1.6. Öğrenci Kontenjanları ve Doluluk Oranları

Tablo 53: Öğrenci Kontenjanları ve Doluluk Oranları

Birimin Adı	Kontenjan	Kayıt Yaptıran	Boş Kalan Kontenjan	Doluluk Oranı(%)
Bahçe Bitkileri	30	29	1	97
Bitki Koruma	30	31	0	100
Gıda Mühendisliği	20	1	19	5
Peyzaj Mimarlığı	50	49	1	98
Toplam	130	110	19	85

(31.12.2023 verilerine göre Öğrenci İşleri Daire Başkanlığı ve Tüm Akademik Birimler tarafından dolduracaktır.)

5.1.7. Yabancı Uyruklu Öğrencilerin Geldikleri Ülke ve Programlara Göre Dağılımı

Tablo 54: Yabancı Uyruklu Öğrencilerin Geldikleri Ülke ve Programlara Göre Dağılımı

Birim Adı/Programın Adı	Geldiği Ülke	Toplam
Ziraat Fakültesi/Gıda Mühendisliği	Suriye	1
Ziraat Fakültesi/Peyzaj Mimarlığı	Kazakistan	4

(31.12.2023 verilerine göre Öğrenci İşleri Daire Başkanlığı ve Tüm Akademik Birimler tarafından doldurulacaktır.)

5.1.8. Yatay ve Dikey Geçişle Gelen Öğrenci Sayıları

Tablo 55: Yatay ve Dikey Geçişle Gelen Öğrenci Sayıları

	Yatay Geçişle Gelen Öğrenci Sayısı	Dikey Geçişle Gelen Öğrenci Sayısı
Meslek Yüksekokulları	-	-
Yüksekokullar	-	-
Fakülteler	12	12
Enstitüler	-	-
Toplam	12	12

(01.01.2023-31.12.2023 verilerine göre Öğrenci İşleri Daire Başkanlığı ve Tüm Akademik Birimler tarafından dolduracaktır.)

5.1.9. Üniversiteden Ayrılan Öğrenci Sayıları

Tablo 56: Üniversiteden Ayrılan Öğrenci Sayıları

	Kendi İsteği ile Ayrılan	Başarısızlık (Azami Süre)	Yatay Geçiş	Diğer	Toplam
Meslek Yüksekokulları	-	-	-	-	-
Yüksekokulları	-	-	-	-	-
Fakülteler	11	8	6	-	25
Enstitüler	-	-	-	-	-
Toplam	11	8	6	-	25

(01.01.2023-31.12.2023 verilerine göre Öğrenci İşleri Daire Başkanlığı ve Tüm Akademik Birimler tarafından dolduracaktır.)

5.1.11. Çift Anadal ve Yandal Programına Katılan Öğrenci Sayıları

Tablo 59: Çift Anadal ve Yandal Programına Katılan Öğrenci Sayıları

Birim	2022-2023			2023-2024		
	Çift Anadal	Yandal	Toplam	Çift Anadal	Yandal	Toplam
-	-	-	-	-	-	-
Toplam	-	-	-	-	-	-

(31.12.2023 verilerine göre Öğrenci İşleri Daire Başkanlığı ve Tüm Akademik Birimler tarafından dolduracaktır.)

Tablo 93: Bilimsel Yayınları Özendirme Desteği Türlerinin Fakültelere Göre Dağılımı

Birim	Maddi Destek (Kişi)	Dizüstü Bilgisayar	Masaüstü Bilgisayar	Diğer	Toplam
Toplam					

(01.01.2023-31.12.2023 verilerine göre Tüm Akademik Birimler tarafından doldurulacaktır.)

6. Yönetim ve İç Kontrol Sistemi

Fakültemizde görev dağılımları uzmanlık alanları dikkate alınarak yeniden düzenlenmiş, personelin bilgi ve becerisini artırmak amacıyla zaman zaman denetimler yaparak eksiklikler giderilmektedir. İhtiyaç duyulan alanlarda üniversitenin diğer birimlerinden destek alınarak eksiklikler giderilmeye çalışılmaktadır.

D. Diğer Hususlar

Bu başlık altında, yukarıdaki başlıklarda yer almayan ancak birimin açıklanmasını gerekli gördüğü diğer konular özet olarak belirtilir.

II. AMAÇ ve HEDEFLER

Birimin Amaç ve Hedefleri

Tablo 101: Birim Amaç ve Hedefler-1

Amaç	A1. Eğitim-Öğretim Hizmetinin Kalitesini Geliştirmek
Hedef 1.1. Bölüm ve Programların Niceliğini Artırmak	Performans Göstergesi 1.1.1 İlk Defa Öğrenci Alımı Yapacak Bölüm ve Programların Sayısı
	Performans Göstergesi 1.1.2 ÖSYM Tercih Kılavuzunda Yer Alan Bölüm ve Programların Sayısı
	Performans Göstergesi 1.1.3 Lisansüstü Program Sayısı
Hedef 1.2. Öğretim Programlarının Niteliğini Artırmak	Performans Göstergesi 1.2.1 Akredite Olan Ön Lisans, Lisans ve Lisansüstü Programı Sayısı
	Performans Göstergesi 1.2.2 Çift Ana Dal / Yan Dala İzin Veren Program Sayısı
	Performans Göstergesi 1.2.3 Öğrencilerin Diğer Programlardan Alabilecekleri Seçmeli Ders Sayısının Toplam Ders Sayısına Oranı
	Performans Göstergesi 1.2.4 Disiplinler Arası Lisansüstü Program Sayısı
Hedef 1.3. Öğrencilerin Niteliğini Artırmak	Performans Göstergesi 1.3.1 Öğrencilerin Yaptığı Sosyal ve Endüstriyel Proje Sayısı
	Performans Göstergesi 1.3.2 Öğretim Elemanı Başına Düşen Öğrenci Sayısı
	Performans Göstergesi 1.3.3 Uygulama ve Araştırma Merkezi Sayısı
	Performans Göstergesi 1.4.1 Değişim Programları ile Giden Öğrenci Sayısı

Hedef 1.4. Uluslararası Etkileşim Sürecini Hızlandırmak	Performans Göstergesi 1.4.2 Değişim Programları ile Gelen Öğrenci Sayısı
	Performans Göstergesi 1.4.3 Değişim Programları ile Giden Öğretim Elemanı Sayısı (En Az İki Hafta Süreli)
	Performans Göstergesi 1.4.4 Değişim Programları ile Gelen Öğretim Elemanı Sayısı
	Performans Göstergesi 1.4.5 Değişim Protokolü İmzalanan Üniversite Sayısı
Hedef 1.5. İdari ve Akademik Personelin Niteliğini Artırmak	Performans Göstergesi 1.5.1 Eğitimcilerin Eğitimine Katılan Akademisyen Sayısı
	Performans Göstergesi 1.5.2 Ulusal ve Uluslararası Bilimsel Kongre, Sempozyum Vb. Etkinliklere Katılan Öğretim Elemanı Sayısı
	Performans Göstergesi 1.5.3 Üniversitemiz Tarafından Gerçekleştirilen Uluslararası Sempozyum, Kongre ve Sanatsal Sergi Sayısı
	Performans Göstergesi 1.5.4 İdari Personele Verilen Hizmet İçi Eğitim Programı Sayısı
	Performans Göstergesi 1.5.5 İdari Personelin Kişisel ve Mesleki Gelişimi İçin Katılım Sağlanan Kurs, Seminer vb. Sayısı (Sertifikalı)

Tablo 102: Birim Amaç ve Hedefler-2

Amaç	A2. Bilimsel Araştırma ve Geliştirme Faaliyetlerini Artırmak
Hedef 2.1. Araştırma Kaynaklarının Niceliğini Artırmak	Performans Göstergesi 2.1.1. Basılı Kitap Sayısı
	Performans Göstergesi 2.1.2. Abone Olunan On-line Veri Tabanı Sayısı
	Performans Göstergesi 2.1.3 Üniversite Kütüphanesinde Öğrenci Başına Düşen Kitap Sayısı
	Performans Göstergesi 2.1.4 Merkez ve Birim Kütüphanelerden Yararlanan Kişi Sayısı
	Performans Göstergesi 2.1.5 Yayın Alımları Bütçesinin Toplam Cari Bütçeye Oranı
Hedef 2.2. Bilimsel Çalışmaların Niteliğini ve Niceliğini Artırmak	Performans Göstergesi 2.2.1 SCI, SSCI, A&HCI İndekslerindeki Dergilerde Yayımlanan Makale/Yayın Sayısı
	Performans Göstergesi 2.2.2 Öğretim Elemanlarının Ulusal Hakemli Dergilerde Yayımlanan Kitap/Makale /Yayın Sayısı
	Performans Göstergesi 2.2.3 En Yüksek %10'luk Dilimde Atıf Alan Yayın Sayısı
	Performans Göstergesi 2.2.4 Öğretim Elemanlarının SCI, SSCI, A&HCI İndekslerindeki Dergilerde Yapılan Yıllık Atıf Sayısı
	Performans Göstergesi 2.2.5 Ulusal Akademik Sıralamada Üniversitenin Yeri (URAP Endeksi)
Hedef 2.3. Araştırma Projelerinin Niceliğini Artırmak	Performans Göstergesi 2.3.1 Üniversite İçi Kaynaklardan Desteklenen Proje Sayısı (BAP)
	Performans Göstergesi 2.3.2 Kurum Dışı Kaynaklardan Desteklenen Proje Sayısı (TÜBİTAK, DOKAP, ERASMUS AB vb.)
	Performans Göstergesi 2.3.3 YÖK, TÜBA, TÜBİTAK Bilim, Teşvik ve Sanat Ödülleri Sayısı (Akademik Teşvik Hariç)
	Performans Göstergesi 2.3.4 Ar-Ge'ye Harcanan Bütçe Oranı Yıllık
	Performans Göstergesi 2.3.5 Üniversite Öğretim Elemanlarının Aldığı Uluslararası Fonlara Dayalı Proje Sayısı
Hedef 2.4. Dış Paydaşlarla İş birliği ve Etkileşimi Artırmak	Performans Göstergesi 2.4.1 Endüstri ile Ortak Yürütülen Proje Sayısı
	Performans Göstergesi 2.4.2 Üniversite Sanayi İş birliği ile Tamamlanan Lisansüstü Tez Sayısı
	Performans Göstergesi 2.4.3 Diğer Kamu Kurumları ile Birlikte Yürütülen Proje Sayısı

Tablo 103: Birim Amaç ve Hedefler-3

Amaç	A3. Üniversitenin Kurumsal Altyapısını Güçlendirmek
Hedef 3.2. Girişimcilik ve Yenilikçilik Faaliyetlerini Artırmak	Performans Göstergesi 3.2.1 Yenilikçilik ve Girişimcilik Temalı Ders Sayısı
	Performans Göstergesi 3.2.2 Staj İmkanından Yararlanan Öğrenci Sayısı
	Performans Göstergesi 3.2.3 KOSGEB Uygulamalı Girişimcilik Eğitimi Sertifikası Alan Öğrenci Sayısı
	Performans Göstergesi 3.2.4 Sürekli Eğitim Merkezi ve Dil Merkezi Tarafından Mesleki Eğitime Yönelik Verilen Sertifikalı Program Sayısı
Hedef 3.4. İç Kontrol Sistemini Geliştirmek	Performans Göstergesi 3.4.1 İç Kontrol Eylem Planının Tamamlanma Oranı

Tablo 104: Birim Amaç ve Hedefler-4

Amaç	A4. Paydaş Memnuniyetini Artırmak ve Katkı Sağlamak
Hedef 4.1. Paydaşların Memnuniyet Düzeyini Artırmak	Performans Göstergesi 4.1.1 Öğrenci Genel Memnuniyet Düzeyi
	Performans Göstergesi 4.1.2. Öğretim Elemanı Genel Memnuniyet Düzeyi
	Performans Göstergesi 4.1.3. İdari Personel Genel Memnuniyet Düzeyi
	Performans Göstergesi 4.1.4 Dış Paydaş Genel Memnuniyet Düzeyi
Hedef 4.2. Toplumsal Katkı Faaliyetlerini Artırmak	Performans Göstergesi 4.2.1 Toplumsal İhtiyaca Yönelik Yapılan Eğitim Etkinliği Sayısı (ODÜSEM)
	Performans Göstergesi 4.2.2 Sosyal Sorumluluk Projesi Sayısı (En Az 2 Ay Süreli, Bütçeli)
	Performans Göstergesi 4.2.3. Düzenlenen Toplam Kültür, Sanat ve Spor Etkinliği Sayısı
	Performans Göstergesi 4.2.4. Dezavantajlı Gruplara Yönelik Sosyal Uyum ve Kapsayıcılığa İlişkin Faaliyet Sayısı
	Performans Göstergesi 4.2.5 Üniversitenin Sıfır Atık, Yeşil Kampüs ve Çevrecilik Alanlarında Aldığı Ödül Sayısı

Tablo 105: Birim Amaç ve Hedefler-5

Amaç	A5. Kalite Odaklı Kurum Kültürünü Oluşturmak
Hedef 5.1. Kalite Kültürünü Oluşturmak ve Sürdürülebilir Yapıda Yerleştirmek	Performans Göstergesi 5.1.1. Kalite Kültürünü Yaygınlaştırma Amacıyla Düzenlenen Toplantı, Çalıştay vb. Faaliyet Sayısı
	Performans Göstergesi 5.1.2 Öğrencilerin Kalite ve Kurum Kültürüne Katılımını Sağlamak Amacıyla Düzenlenen Eğitim Sayısı
	Performans Göstergesi 5.1.3 Kalite Odaklı Lisans ve Lisansüstü Ders Sayısı
	Performans Göstergesi 5.1.4 Kurumun İç Paydaşları ile Kalite Süreçleri Kapsamında Gerçekleştirdiği Yıllık Geribildirim ve Değerlendirme Toplantılarının Sayısı
	Performans Göstergesi 5.1.5 Kurumun Dış Paydaşları ile Kalite Süreçleri Kapsamında Gerçekleştirdiği Yıllık Geribildirim ve Değerlendirme Toplantılarının Sayısı

B. Diğer Hususlar

Bu başlık altında, yukarıdaki başlıklarda yer almayan ancak birimin açıklanmasını gerekli gördüğü diğer konular özet olarak belirtilecek.

1. Temel Politika ve Öncelikler

Amaç ve hedeflere ulaşmak için birim tarafından kabul gören politikalar ve öncelikler bu bölümde belirtilecek.

III. FAALİYETLERE İLİŞKİN BİLGİ ve DEĞERLENDİRMELER

Kamu İdarelerince Hazırlanacak Faaliyet Raporları Hakkında Yönetmelik uyarınca bu bölümde, mali bilgiler ile performans bilgilerine detaylı olarak yer verilir.

A. Mali Bilgiler

Mali bilgiler başlığı altında, kullanılan kaynaklara, bütçe hedef ve gerçekleştirmeleri ile meydana gelen sapmaların nedenlerine, varlık ve yükümlülükler ile yardım yapılan birlik, kurum ve kuruluşların faaliyetlerine ilişkin bilgilere, temel mali tablolara ve bu tablolara ilişkin açıklamalara yer verilir. Ayrıca, dış mali denetim sonuçları hakkındaki özet bilgiler de bu başlık altında yer alır.

1-Bütçe Uygulama Sonuçları

Biriminizin 2023 yılı bütçe giderlerine bu bölüm altında yer verilmelidir. Bu bölüm altında şu tabloların doldurulması gerekmektedir:

Tablo 106- Ödenek Durumu

	KBÖ (₺)	Yıl İçinde Eklenen Ödenek (₺)	Yıl Sonu Ödenek Toplamı (₺)	Yıl Sonu Harcama Toplamı (₺)
2022	14.225.000,00	5.977.525,00	18.331.101,00	18.329.443,56
2023	29.598.400,00	4.745.500,00	33.960.827,75	33.951.958,43

(01.01.2023-31.12.2023 verilerine göre Harcama Yetkilisi bulunan tüm birimler tarafından doldurulacaktır)

1.1.Bütçe Giderleri

Tablo 107: Fonksiyonel Sınıflandırmaya Göre Ödenek ve Harcama Miktarı (TL)

No	Gider Türleri	2023 Yılı KBÖ	Eklenen	Düşülen	Yılsonu Ödeneği	Toplam Harcama	Ödenek Kullanım Oranı
01	Genel Kamu Hizmetleri	-	-	-	-	-	-
02	Savunma Hizmetleri	-	-	-	-	-	-
03	Kamu Düzeni ve Güv. Hiz.	-	-	-	-	-	-
05	Dinlenme, Kül. ve Din Hiz.	-	-	-	-	-	-
09	Eğitim Hizmetleri	-	-	-	-	-	-
	468.19.02.1.1	25.403.000,00	4.106.000,00	1.505,25	29.507.494,75	29.502.985,44	%99,985
	468.19.02.2.1	3.271.000,00	537.500,00	0,00	3.808.500,00	3.807.914,49	%99,985
	468.19.02.3.2	861.000,00	3.000,00	338.572,00	525.428,00	525.427,74	%99,999
	468.19.02.3.3.10	29.000,00	0,0	18.000,00	11.000,00	9.740,33	%88,55
	468.19.02.3.3.20	0,0	0,0	0,0	0,0	0,0	
	468.19.02.3.5	14.000,00	4.000,00	0,00	18.000,00	16.092,00	%89,40
	468.19.02.3.7	6.000,00	25.000,00	10.000,00	21.000,00	20.400,00	%97,143
	468.19.02.3.8	0,00	70.000,00	14.950,00	55.050,00	55.00,20	%99,91
	468.19-13-02.04	14.400,00			14.400,00	14.398,23	%99,99
	Genel Toplam	29.598.400,00	4.745.500,00	383.027,25	33.960.827,75	33.951.958,43	%99,974

(01.01.2023-31.12.2023 verilerine göre Harcama Yetkilisi bulunan tüm birimler tarafından doldurulacaktır)

Tablo 108: Ekonomik Sınıflandırmaya Göre Ödenek ve Harcama Miktarı (TL)

No	Gider Türleri	2023 Yılı KBÖ	Eklenen	Düşülen	Yılsonu Ödeneği	Toplam Harcama	Ödenek Kullanım Oranı
01	Genel Kamu Hizmetleri						
02	Savunma Hizmetleri						
03	Kamu Düzeni ve Güv. Hiz.						
05	Dinlenme, Kül. ve Din Hiz.						
09	Eğitim Hizmetleri						
Genel Toplam							

(01.01.2023-31.12.2023 verilerine göre Harcama Yetkilisi bulunan tüm birimler tarafından doldurulacaktır)

4.Diğer Hususlar

Bu başlık altında, yukarıdaki başlıklarda yer almayan ancak birimin mali durumu hakkında gerekli görülen diğer konulara yer verilir.

B. Performans Bilgileri

Kamu İdarelerince Hazırlanacak Faaliyet Raporları Hakkında Yönetmelik uyarınca bu bölümde, idarenin stratejik plan ve performans programı uyarınca yürütülen faaliyet ve projelerine, performans programında yer alan performans hedef ve göstergelerinin gerçekleşme durumu ile meydana gelen sapmaların nedenlerine, diğer performans bilgilerine ve bunlara ilişkin değerlendirmelere yer verilir.

1-Program, Alt Program, Faaliyet Bilgileri

Tablo 115- Program, Alt Program ve Faaliyet Bilgileri

PROGRAM	ALT PROGRAM	FAALİYET
YÜKSEKÖĞRETİM HİZMETLERİ	Lisans Eğitimi ve Lisansüstü Eğitim	Yükseköğretim Kurumları Birinci Öğretim
	YÜKSEKÖĞRETİMDE ÖĞRENCİ YAŞAMI	Yükseköğretimde Öğrenci Yaşamına İlişkin Diğer Hizmetler

Tablo 119-Performans Göstergesi Sonuçları Formu-4

GÖSTERGE ADI	AÇIKLAMALAR	DEĞER
Patent, faydalı model ve endüstriyel tasarım başvuru sayısı	Öğrenci, araştırmacı veya öğretim elemanlarının yaptığı patent, faydalı model ve endüstriyel tasarım başvuru sayısını ifade etmektedir. Üniversite adresli olmayan şahsi başvurular değerlendirmeye dahildir. Herhangi bir şirket adına yapılan başvurular değerlendirme dışıdır.	0
Yükseköğretim Kurulu, Türkiye Bilimler Akademisi ve TÜBİTAK bilim, teşvik ve sanat ödülleri sayısı	Yükseköğretim Kurulu, Türkiye Bilimler Akademisi ve TÜBİTAK bilim, teşvik ve sanat ödülleri sayısı (akademik teşvik hariç)	0
Araştırma merkezlerinin sanayi ile yaptığı proje sayısı	Endüstri, sanayi ile ortak yürütülen proje sayısı	0
Tamamlanan sosyal sorumluluk projeleri sayısı	En az iki ay süreli ve bütçesi bulunan sosyal sorumluluk projelerini kapsamaktadır.	0

(01.01.2023-31.12.2023 verilerine göre Fakülteler, Yüksekokullar v Meslek Yüksekokulları tarafından doldurulacaktır)

Değerler tespit edilirken "gösterge adı" sütunundan ziyade "açıklamalar" sütunu dikkate alınarak doldurulmalıdır.

3. Diğer Bilgiler

3.1. Katılım Sağlanan Bilimsel ve Sosyal-Kültürel Toplantılar

Biriminizce katılım sağlanan bilimsel ve sosyal – kültürel etkinlikler bu bölüm altında yer almalıdır.

Tablo 131: Katılım Sağlanan Bilimsel ve Sosyal-Kültürel Toplantılar

Faaliyet Türü	Faaliyete Katılan Akademik /İdari Personel Sayısı				TOPLAM
	Ulusal		Uluslararası		
	Akademik Personel	İdari Personel	Akademik Personel	İdari Personel	
Sempozyum ve Kongre	5		45		50
Konferans			5		5
Panel	4				4
Seminer	2				2
Söyleşi					
Konser					
Sergi	1				1
Teknik Gezi					
Eğitim Semineri	1				1
Çalıştay		1			1
Toplam	13	1	50		64

(01.01.2023-31.12.2023 verilerine göre tüm Akademik Birimler tarafından doldurulacaktır)

3.2. Düzenlenen Bilimsel ve Sosyal-Kültürel Toplantılar

Üniversitemiz tarafından düzenlenen bilimsel ve sosyal – kültürel etkinlikler bu bölüm altında yer almalıdır.

Tablo 132- Düzenlenen Bilimsel ve Sosyal-Kültürel Toplantılar

Konferans / Seminer / Panel			Kongre / Sempozyum		Sergi / Konser	
Ulusal	Uluslararası	Kurum içi	Ulusal	Uluslararası	Ulusal	Uluslararası
0	1	0	-	-	-	-

(01.01.2023-31.12.2023 verilerine göre tüm Akademik Birimler tarafından doldurulacaktır)

3.3. Yayınlarla İlgili Faaliyetler

Biriminiz akademik personelince gerçekleştirilen bilimsel yayınlara bu başlık altında yer verilmelidir. Bu bölüm altında şu tabloların doldurulması gerekmektedir.

Tablo 133: Yayınlarla İlgili Faaliyet Bilgileri-1 (2023 Yılı 1'inci İsim olunan yayınlar yazılacaktır.)

Yayın Türü	2023	
SCI, SSCI, AHCI	17	
SCI, SSCI ve AHCI Dışındaki İndeks ve Özler Tarafından Dergilerde Yayımlanan Teknik Not, Editöre Mektup, Tartışma, Vaka Takdimi ve Özet Türünden Yayınlar Dışındaki Makaleler	11	
Diğer Hakemli Dergiler	Ulusal	5
	Uluslararası	27
	Toplam	32
Diğer Hakemli Bilimsel-Sanatsal Dergiler	Ulusal	
	Uluslararası	
	Toplam	
Tebliğ/Bildiri/Poster	Ulusal	
	Uluslararası	17
	Toplam	17
Bildiriler Ya Da Özetlerin Yer Aldığı Kitap	Ulusal	
	Uluslararası	3
	Toplam	3

Kitap	Yurtdışı	7
	Yurtiçi	6
	Toplam	13
Tezler	Yüksek Lisans	14
	Doktora	5
	Toplam	19
Çeviri	Kitap	
	Makale	
	Toplam	
Atıf Yapılan Bilimsel Yayın Sayısı		315
Yayın Toplamı		407

(01.01.2023-31.12.2023 verilerine göre tüm Akademik Birimler tarafından doldurulacaktır)

Tablo 134: Yayınlarla İlgili Faaliyet Bilgileri-2 (2023 yılı 1'inci ismi Ordu Üniversitesi dışında olan araştırmacılarla yapılan yayınlar yazılacaktır)

YAYIN TÜRÜ		2023
SCI, SSCI, AHCI		140
SCI, SSCI ve AHCI Dışındaki İndeks ve Özler Tarafından Dergilerde Yayınlanan Teknik Not, Editöre Mektup, Tartışma, Vaka Takdimi ve Özet Türünden Yayınlar Dışındaki Makaleler		8
Diğer Hakemli Dergiler	Ulusal	8
	Uluslararası	19
	Toplam	27
Diğer Hakemli Bilimsel-Sanatsal Dergiler	Ulusal	
	Uluslararası	
	Toplam	
Bildiriler Ya Da Özetlerin Yer Aldığı Kitap	Ulusal	1
	Uluslararası	1
	Toplam	2
Tebliğ/Bildiri/Poster	Ulusal	
	Uluslararası	1
	Toplam	1
Kitap	Yurtdışı	
	Yurtiçi	
	Toplam	
Tezler	Yüksek Lisans	
	Doktora	
	Toplam	
Çeviri	Kitap	
	Makale	
	Toplam	
Atıf Yapılan Bilimsel Yayın Sayısı		190
Yayın Toplamı		368

(01.01.2023-31.12.2023 verilerine göre tüm Akademik Birimler tarafından doldurulacaktır)

Tablo 135: Web Of Science Elektronik Veri Tabanında Yer Alan Ordu Üniversitesi Adresli Dokümanların Kaynaklarına Göre Dağılımı

Yıllar	SCI-Exp.+A&HCI (Makale)	SCI-Exp. (Makale)	SSCI (Makale)	A&HCI (Makale)
2022	2	31		
2023	17	58		
Toplam	19	89		

(01.01.2023-31.12.2023 verilerine göre Tüm Akademik Birimler ve Bilimsel Araştırma Proje Ofisi tarafından doldurulacaktır.)

Tablo 141: TÜBİTAK Tarafından Desteklenen Projelerin Fakültelere Göre Dağılımı

Birim	2022	2023
Ziraat Fakültesi	1	1
Toplam	1	1

(01.01.2023-31.12.2023 verilerine göre tüm Akademik Birimler tarafından doldurulacaktır)

Tablo 142: Sanayi Bakanlığı Tarafından Desteklenen SANTEZ Projeleri

Projenin Yürütüldüğü Bölüm	Projenin Adı	Başlama Tarihi	Bütçe Desteği (TL)
Ziraat Fakültesi	-	-	-
Toplam			

(01.01.2023-31.12.2023 verilerine göre tüm Akademik Birimler tarafından doldurulacaktır)

3.6. Akademik Personellerin Aldığı Ödüller

Akademik Personelin Aldığı Ödüllere bu kısımda yer verilecektir. Fotoğraflar ile desteklenebilir.

Tablo 143: Akademik Personelin 2023 Yılında Aldığı Ödüller

Birimi	Adı Soyadı	Aldığı Ödül
-	-	-

3.7. İhale Usulüyle Yapılan Alımlar

Tablo 144: İhale Usulüyle Yapılan Alımlar

İhale Türü (Bütçe Kodu)	İhale Usulleri									Doğrudan Temin 4734/22-d	Pazarlık Usulü 4734/21-f			
	Açık İhale 4734/19			Belli İstekliler Arasında İhale 4734/20			Pazarlık Usulü 4734/21			Genel Toplam				
	Sonuçlanan İhale Sayısı	İptal Edilen İhale Sayısı	Sonuçlanan İhalelerin Tutarı (TL)	Sonuçlanan İhale Sayısı	İptal Edilen İhale Sayısı	Sonuçlanan İhalelerin Tutarı (TL)	Sonuçlanan İhale Sayısı	İptal Edilen İhale Sayısı	Sonuçlanan İhalelerin Tutarı (TL)					
Mal Alımı (03.2-03.7-06.1)											6	71506,75		
Hizmet Alımı (03.5)											4	13681,50		
Yapım İşi (03.8 - 06.5 - 06.7)											1	55000,20		
TOPLAM												140188,45		

(01.01.2023-31.12.2023 verilerine göre ihale yapan tüm birimler tarafından doldurulacaktır)

IV. KURUMSAL KABİLİYET ve KAPASİTENİN DEĞERLENDİRİLMESİ

Üniversitemiz 2020 – 2024 Stratejik Planında öngörülemeyen kurumsal kapasite ihtiyaçları hakkında güçlü ve zayıf yönler göre bir değerlendirmede bulunabilirler. Ayrıca birimler, kendi birimlerine ilişkin 2023 yılı için tespit ettikleri üstünlük, zayıflıklar ve değerlendirmeler de bu bölüm altında yer verebilirler. Bu bölüm şu alt başlıklar halinde doldurulmalıdır:

A. STRATEJİK PLANDA ÖNGÖRÜLEMİYEN KURUMSAL KAPASİTE İHTİYAÇLARI

B. ÜSTÜNLÜKLER

- Genç ve dinamik bir yapıya sahip olması,
- Farklı alanlarda uzmanlaşmış öğretim elemanı çeşitliliğinin olması,
- Fakültemizin 1. Standart Fındık Bölgesinde tek olması,
- Bölgenin tarımsal araştırma bakımından bakir olması,
- Proje kapsamında 10 adet seranın fakültemize kazandırılmış olması,

C. ZAYIFLIKLAR

- Yeterli büyüklükte tarım arazisine sahip olmaması,
- Yeterli sayıda tarım araç-gereçlerine sahip olmaması,
- Laboratuvar teknik donanım bakımından bazı eksikliklerin olması,
- Mali kaynağa sahip olmaması,
- Bölgenin Ziraat Fakültesine gerektiği kadar destek olmaması,

D. DEĞERLENDİRMELER

Fakültemiz, Üniversitemizin sağladığı imkanları optimum şekilde kullanarak eğitim-öğretim ve bilimsel araştırma faaliyetlerine devam etmektedir.

V- ÖNERİ VE TEDBİRLER”

Fakültemiz, Akademik faaliyetini daha etkin sürdürebilmesi için öncelikle tarım arazisi ve tarım araçları eksikliğinin yanında, öğretim elemanı ve idari personel eksikliğinin giderilmesi önem arz etmektedir.

Fakültemizde Araştırma ve Deneme çalışmaları için uzun süreli ve uygun yerlere olan ihtiyacımız acilen giderilmelidir. Bu anlamda uzun süreli uygun yer araştırmalarımız devam etmektedir.

Yapılan seraların aktif hale getirilmesi çalışmalarımızı kolaylaştıracaktır.

Örtü altı yetiştiriciliği, kesme çiçekçilik projeleri hayata geçirilmelidir.

Akademik faaliyetlere teşvik alanında Seminer/kongre vs katılım paylarının ödenmesi düşünülebilir.

Fakültemizin eğitim-öğretim faaliyetleri tarıma dayalı olması nedeniyle, çeşitli tarımsal araçların temin edilmesi önemlidir.

VI – EKLER

EK 1: HARCAMA YETKİLİSİNİN İÇ KONTROL GÜVENCE BEYANI

İÇ KONTROL GÜVENCE BEYANI¹

Harcama yetkilisi olarak yetkim dahilinde; bu raporda yer alan bilgilerin güvenilir, tam ve doğru olduğunu beyan ederim.

Bu raporda açıklanan faaliyetler için idare bütçesinden harcama birimimize tahsis edilmiş kaynakların etkili, ekonomik ve verimli bir şekilde kullanıldığını, görev ve yetki alanım çerçevesinde iç kontrol sisteminin idari ve mali kararlar ile bunlara ilişkin işlemlerin yasallık ve düzenliliği hususunda yeterli güvenceyi sağladığımı ve harcama birimimizde süreç kontrolünün etkin olarak uygulandığını bildiririm.

Bu güvence, harcama yetkilisi olarak sahip olduğum bilgi ve değerlendirmeler, iç kontroller, iç denetçi raporları ile Sayıştay raporları gibi bilgim dahilindeki hususlara dayanmaktadır.²

Burada raporlanmayan, idarenin menfaatlerine zarar veren herhangi bir husus hakkında bilgim olmadığını beyan ederim.³ (10 Ocak 2024)

Prof. Dr. Mehmet Fikret BALTA

Dekan

¹ Harcama yetkilileri tarafından imzalanan iç kontrol güvence beyanı birim faaliyet raporlarına eklenir.

² Yıl içinde harcama yetkilisi değişmişse "benden önceki harcama yetkilisi/yetkililerinden almış olduğum bilgiler" ibaresi de eklenir.

³ Harcama yetkilisinin herhangi bir çekincesi varsa bunlar liste olarak bu beyana eklenir ve beyanın bu çekincelerle birlikte dikkate alınması gerektiği belirtilir.