



ORDU
ÜNİVERSİTESİ

2018 YILI

ZİRAAT FAKÜLTESİ
FAALİYET RAPORU

İÇİNDEKİLER

I - GENEL BİLGİLER.....	4
A- Misyon ve Vizyon.....	4
B- Yetki, Görev ve Sorumluluklar.....	4
C- Birime İlişkin Bilgiler.....	5
1- Fiziksel Yapı.....	5
2- Teşkilat Yapısı.....	7
3- Bilgi ve Teknolojik Kaynaklar.....	8
4- İnsan Kaynakları.....	9
5- Sunulan Hizmetler.....	16
6- Yönetim ve İç Kontrol Sistemi	20
D- Diğer Hususlar.....	20
II- AMAÇ ve HEDEFLER.....	20
A- İdarenin Amaç ve Hedefleri.....	20
B- Temel Politikalar ve Öncelikler.....	21
C- Diğer Hususlar.....	21
III- FAALİYETLERE İLİŞKİN BİLGİ VE DEĞERLENDİRMELER.....	22
A-Mali Bilgiler.....	22
1- Bütçe Uygulama Sonuçları.....	23
2- Temel Mali Tablolara İlişkin Açıklamalar.....	23
3- Mali Denetim Sonuçları.....	23
4- Diğer Hususlar.....	23
B- Performans Bilgileri.....	23
1- Faaliyet ve Proje Bilgileri.....	25
2- Performans Sonuçları Tablosu.....	26
3- Performans Sonuçlarının Değerlendirilmesi.....	26
4- Performans Bilgi Sisteminin Değerlendirilmesi.....	26
IV- KURUMSAL KABİLİYET ve KAPASİTENİN DEĞERLENDİRİLMESİ.....	27
A-Üstünlükler.....	28
B- Zayıflıklar.....	28
C- Değerlendirme.....	28
V- ÖNERİ VE TEDBİRLER.....	28
VI- EKLER.....	28
EK 1: HARCAMA YETKİLİSİNİN İÇ KONTROL GÜVENCE BEYANI	29

HARCAMA YETKİLİSİ SUNUŞU

Fakültemiz 2809 Sayılı Yükseköğretim Kurumları Teşkilatı Hakkındaki Kanun ve buna bağlı olarak 41 Sayılı Kanun Hükmünde Kararname uyarınca 11.07.1992 gün ve 21281 sayılı Resmi Gazetede ilan edilerek Karadeniz Teknik Üniversitesine bağlı, Ordu Ziraat Fakültesi adı ile kurulmuştur. 5467 sayılı Kanunun EK 69. Maddesi ile 01.03.2006 tarihinde kabul edilen ve 17.03.2006 tarih, 26111 Sayılı Resmi Gazetede Yayınlanarak, Ordu İlinde yeni kurulan Ordu Üniversitesine bağlanmıştır.

Fakültemiz 1994–1995 eğitim-öğretim yılında Toprak Bölümüne öğrenci alarak eğitim-öğretime başladı. 1999–2000 eğitim-öğretim yılından Bitkisel Üretim Bölümüne, 2003–2004 eğitim-öğretim yılından itibaren Ziraat Mühendisliği Lisans Programı, adı altında öğrenci alımı yapılmıştır. 2009–2010 eğitim-öğretim yılı itibariyle, 1999–2000 eğitim-öğretim yılı öncesindeki gibi bölümler adına öğrenci alımı yapılmaya başlamıştır.

Şu an itibariyle Fakültemizde Bahçe Bitkileri, Bitki Koruma, Gıda Mühendisliği ve Peyzaj Mimarlığı Bölümlerine öğrenci alımı devam ederken, Tarla Bitkileri, Toprak Bilimi ve Bitki Besleme Bölümü ve Zootekni Bölümlerine öğrenci alımı olmamakla birlikte, öğrenimi devam eden öğrenciler bulunmaktadır. Tarım Ekonomisi ve Biyosistem Mühendisliği bölümleri ise açık olup öğrenci alımı için çalışmalar devam etmektedir.

Fakültemiz 2017–2018 eğitim-öğretim yılında 21. mezuniyet yılını kutlamış olup, kurulduğu yıldan itibaren 2018–2019 eğitim-öğretim yılına kadar 1447 öğrenci mezun etmiş ve 530 öğrenci ile eğitim ve öğretim faaliyetlerine devam etmektedir.

Prof. Dr. Tahsin TONKAZ

Dekan V.

I. GENEL BİLGİLER

A. Misyon ve Vizyon

Misyon

Gelişen teknoloji ile birlikte tarım ve sanayi sektörünün ihtiyaç duyduğu uluslararası standartlarda teknik eğitimin gerektirdiği bilgi ve beceriye sahip ziraat mühendisleri yetiştirmek, tarımsal üretim ve sanayi sektörünün ihtiyaçlarını giderecek nitelikte araştırmalar planlamak, yürütmek ve sonuçlandırmaktır.

Vizyon

Çağdaş ve teknik ziraat eğitiminin gerektirdiği bilgi, beceri ve teknolojik gelişmelerde yüksek standartlara sahip, uluslararası arenada aranılır nitelikte Ziraat Mühendisleri yetiştiren; yenilikçi, paylaşımcı, sanayi ile sürekli işbirliği içerisinde olan, uygulamaya bilgi aktaran adından söz edilen bir eğitim-öğretim ve araştırma kurumu olmak.

B. Yetki, Görev ve Sorumluluklar

1. Yetki

Fakülte: Yüksek Düzeyde eğitim-öğretim, bilimsel araştırma ve yayım yapan, kendisine Enstitü, Yüksekokul ve benzeri birimler bağlanabilen yükseköğretim kurumudur. Fakültelerin temel organları, Dekan, Fakülte Kurulu ve Fakülte Yönetim Kuruludur.

Dekan: Fakültenin ve birimlerinin temsilcisi olan dekan, rektörün önereceği, üniversite içinde veya dışında üç profesör arasından Yükseköğretim Kurulunca üç yıl süre ile seçilir ve normal usul ile atanır-Süresi biten dekan yeniden atanabilir.

Dekan kendisine çalışmalarında yardımcı olmak üzere fakültenin aylıklı öğretim üyeleri arasından en çok iki kişiyi dekan yardımcısı olarak seçer.

Dekan yardımcıları, dekanca en çok üç yıl için atanır.

Dekana, görevi başında olmadığı zaman yardımcılarında biri vekâlet eder-Göreve vekâlet altı aydan fazla sürerse yeni bir dekan atanır.

2. Görev

(1) Fakülte kurullarına başkanlık etmek, fakülte kurullarının kararlarını uygulamak ve fakülte birimleri arasında düzenli çalışmayı sağlamak,

(2) Her öğretim yılı sonunda ve istendiğinde fakültenin genel durumu ve işleyişi hakkında rektöre rapor vermek,

(3) Fakültenin ödenek ve kadro ihtiyaçlarını gerekçesi ile birlikte rektörlüğe bildirmek, fakülte bütçesi ile ilgili fakülte yönetim kurulunun da görüşünü aldıktan sonra rektörlüğe sunmak,

(4) Fakültenin birimleri ve her düzeydeki personel üzerinde genel gözetim ve denetim görevini yapmak, 2547 sayılı kanun ile kendisine verilen diğer görevleri yapmaktır.

Fakülte Kurulu: Fakülte kurulu, dekan'ın başkanlığında fakülteye bağlı bölüm başkanlarından ile varsa fakülteye bağlı enstitü ve yüksekokul müdürlerinden ve üç yıl için fakülte'deki profesörlerin kendi aralarından

seçecekleri üç, doçentlerin kendi aralanandan seçecekleri iki, yardımcı doçentlerin kendi aralanandan seçecekleri bir öğretim üyesinden oluşur.

3. Sorumluluk

- (1) Fakültenin, eğitim-öğretim, bilimsel araştırma ve yayım faaliyetleri ve bu faaliyetlerle ilgili esasları, plan, program ve eğitim-öğretim takvimini kararlaştırmak,
- (2) Fakülte yönetim kuruluna üye seçmek,
- (3) Bu kanunla verilen diğer görevleri yapmaktır.

C. Birime İlişkin Bilgiler

Birimin fiziksel yapısı, örgüt yapısı, bilgi ve teknolojik kaynakları, insan kaynakları, sunulan hizmetler, yönetim ve iç kontrol sistemi hakkında aşağıdaki başlıklarda bilgi verilir.

1.2. Eğitim Alanları

Tablo 4: Eğitim Alanı Sayıları

Eğitim Alanı		Kapasite 0-50	Kapasite 51-75	Kapasite 76-100	Kapasite 101-150	Kapasite 151-250	Kapasite 251-Üzeri	Toplam
Amfi		-	-	-	-	-	-	-
Sınıf		21	-	-	-	-	-	21
Atölye		-	-	-	-	-	-	-
Toplantı Salonu		1	-	-	-	-	-	1
Seminer Salonu		-	2	-	-	-	-	2
Konferans Salonu		-	-	-	-	1	-	1
Laboratuvarlar	Eğitim Laboratuvarları	23	-	-	-	-	-	23
	Sağlık Laboratuvarları	-	-	-	-	-	-	-
	Araştırma Laboratuvarları	10	-	-	-	-	-	10
	Kütüphane	-	-	-	-	-	-	-
TOPLAM		55	2	-	-	1	-	58

Birimimiz tarafından kullanılan eğitim alana ilişkin bilgiler tabloda belirtilmiştir.

Tablo 5: Eğitim Alanlarının Dağılımı

Eğitim Alanı		Kapasite 0-50 (m ²)	Kapasite 51-75 (m ²)	Kapasite 76-100 (m ²)	Kapasite 101-150 (m ²)	Kapasite 151-250 (m ²)	Kapasite 251-Üzeri (m ²)	Toplam (m ²)
Amfi		-	-	-	-	-	-	-
Sınıf		1000	-	-	-	-	-	1000
Atölye		-	-	-	-	-	-	-
Toplantı Salonu		50	-	-	-	-	-	50
Seminer Salonu		-	150	-	-	-	-	300
Konferans Salonu		-	-	-	-	155	-	155
Kütüphane		-	-	-	-	-	-	-
Laboratuvarlar	Eğitim Laboratuvarları	-	1725	-	-	-	-	1725
	Sağlık Laboratuvarları	-	-	-	-	-	-	-
	Araştırma Laboratuv.	-	750	-	-	-	-	750
	...	-	-	-	-	-	-	-
TOPLAM		1.050	2.625	-	-	155	-	3.975

(31.12.2018 verilerine göre Tüm Eğitim Birimleri dolduracaktır.)

1.3.3. Toplantı ve Konferans Salonu Sayıları

Tablo 8: . Toplantı ve Konferans Salonu Sayıları

	Toplantı Salonu		Konferans Salonu		Toplam	Toplam
	Adet	m ²	Adet	m ²	(Adet)	(m ²)
0-50	1	30	-	-	-	30
51-75	-	-	-	-	-	-
76-100	-	-	-	-	-	-
101-150						
151-250			1	155	1	155
251-Üzeri	-	-	-	-	-	-
TOPLAM	1	30	1	155	2	185

(31.12.2018 verilerine göre Tüm Birimleri dolduracaktır.)

1.8. Ambar ve Arşiv Alanları

Tablo14: Ambar ve Arşiv Alanları

	Adet	Alan (m ²)
Ambar Alanları	2	35
Arşiv Alanları	2	35
Depo Vs.	3	51
TOPLAM	7	121

(31.12.2018 verilerine göre Tüm Birimleri dolduracaktır.)

1.9. Tarımsal Uygulama ve Araştırma Amaçlı Bina ve Tesisleri

Tablo15: Tarımsal Uygulama ve Araştırma Amaçlı Bina, Tesisleri ve Ekilebilir Alanları

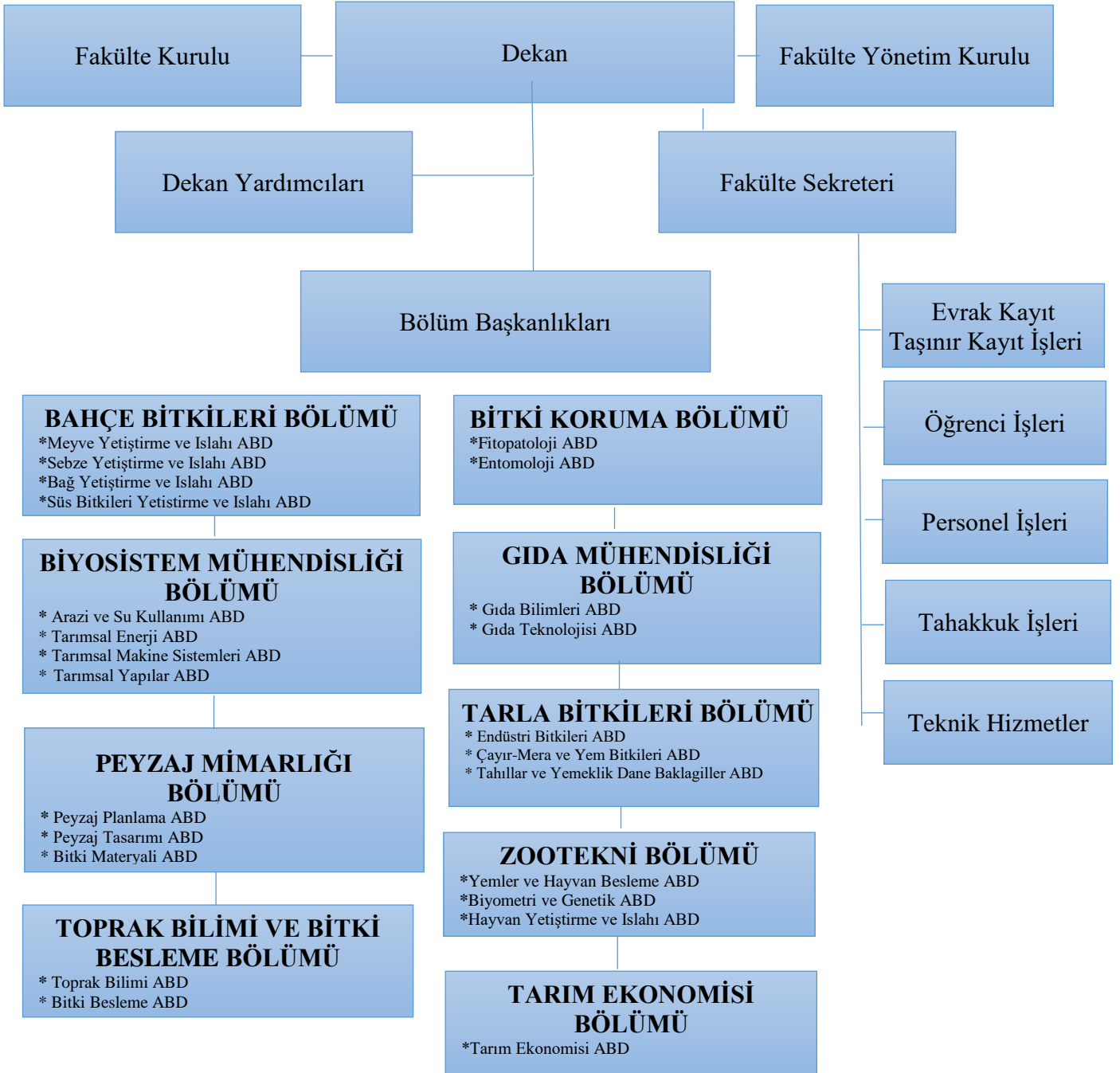
YIL	Uygulama Birimleri – Fiziki Alan (m ²)				Toplam Alan (m ²)
	Ziraat Fakültesi Uygulama Bina ve Tesisleri	Ziraat Fakültesi Tarımsal Uygulama Alanları	Uygulama Bina ve Tesisleri	Tarımsal Uygulama Alanları	
2015	8.000	50.000	-	-	58.000
2017	8.000	50.000	-	-	58.000
2018	8.000	50.000	-	-	58.000

(Yapı İşleri ve Teknik Daire Başkanlığı'ndan alınacak bilgiler ile Ziraat Fakültesi dolduracaktır)

Not: Ziraat Fakültesi Tarımsal Uygulama Alanı olarak; Ordu Organize Sanayi'de bulunan ve beş yıllığına tahsis edilen alan kullanılmaktadır. Ayrıca Üniversitemiz arazisi olup kullandığımız uygulama arazimiz bulunmamaktadır.

2 . Teşkilat Yapısı

Birim teşkilat şeması hiyerarşik yapıyı gösterecek şekilde oluşturularak örgütsel yapı hakkında bilgiler aşağıda sunulmuştur.



3. Bilgi ve Teknoloji Kaynakları

3.1. : Teknolojik Kaynaklar

Bu bölümde biriminizin; bilişim sistemlerinin, teknolojik alet, donanım ve yazılımlarının, kütüphane kaynaklarının ve medya kaynaklarının yer alması gerekmektedir. Bilişim, insanoğlunun teknik, ekonomik ve toplumsal alanlardaki iletişimde kullandığı ve bilimin dayanağı olan bilginin özellikle elektronik

makineler aracılığıyla düzenli ve akla uygun bir biçimde işlenmesi bilimidir. Üniversitemizde de işlem ve karar sürecinin hızlandırılması, etkinlik ve verimliliğin artırılması amacıyla bilişim teknolojilerinden faydalanılmaktadır. Bu bölümde biriminizde kullanılan bilişim sistemlerine yer verilmelidir. Örneğin;

- Birim internet sitesi ve sitenin hizmet sunumundaki faydaları,
- Kullanılan; personel otomasyonu, elektronik doküman yönetim sistemi, tahakkuk sistemi, e-bütçe gibi otomasyon sistemleri gibi
- Söz konusu bu sistemlerin sadece adı yazılmakla kalmamalı ayrıca ne süredir, ne tür hizmetler için kullanıldığı da belirtilmelidir.

Tablo 20: Teknolojik Kaynaklar

Teknolojik Kaynaklar	2017 (Adet)	2018 (Adet)	Artış Oranı (%)
Sunucular	1	1	0
Yazılımlar	-	-	-
Masaüstü Bilgisayar	125	125	0
Dizüstü Bilgisayar	65	68	4,6
Tablet Bilgisayar	-	-	-
Cep Bilgisayar	-	-	-
Projeksiyon	5	5	0
Slayt Makinesi	1	1	0
Tepegöz	1	1	0
Episkop	-	-	-
Barkot Okuyucu	1	1	0
Yazıcı	25	25	0
Baskı Makinesi	-	-	0
Fotokopi Makinesi	6	6	0
Faks	1	1	0
Fotoğraf Makinesi	10	10	0
Kameralar	23	23	0
Televizyonlar	2	2	0
Tarayıcılar	3	3	0
Müzik Setleri	-	-	0
Mikroskoplar	35	40	14,2
DVD ler	-	-	-
Akıllı Tahta	10	10	0
Diğer	-	-	-
TOPLAM	314	322	2,52

(31.12.2018 verilerine göre Tüm Birimleri dolduracaktır.)

4.1. Akademik Personel

4.1.1. Akademik Personelin Kadro ve İstihdam Şekline Göre Dağılımı

Tablo 30: Akademik Personelin Kadro Dağılımı

UNVAN	Kadroların Doluluk Oranına Göre		
	Dolu	Boş	Toplam
Profesör	17		17
Doçent	8		8
Dr. Öğr. Üyesi	15		15
Öğretim Görevlisi	2		2
Okutman	-		-

Çevirici	-	-
Eğitim-Öğretim Planlamacısı	-	-
Araştırma Görevlisi	16	16
Araştırma Görevlisi (ÖYP) li	-	-
Uzman	-	-
TOPLAM	58	58

(31.12.2018 verilerine göre Personel Daire Başkanlığı ve Tüm Eğitim Birimleri doldurulacaktır.)

4.1.2. Akademik Personelin Unvan Bazında Bölüm/Birimlere Göre

Dağılımı

Yabancı uyruklu akademik personel bu tabloya dâhil edilmeyecektir. Burada kişinin kadrosu değil unvanı önemlidir. (Örneğin yardımcı doçent kadrosunda olup doçent unvanı alan öğretim üyesini yardımcı doçent sütununda değil doçent sütununda gösterilecektir.)

Tablo 31: Akademik Personelin Unvan Bazında Dağılımı

Bölüm/Birim Adı	Profesör	Doçent	Dr. Öğr. Üyesi	Öğretim Görevlisi	Araştırma Görevlisi	Uzman	Toplam
Bahçe Bitkileri Bölümü	5	3	2	-	1	-	11
Bitki Koruma Bölümü	1	2	3	-	3	-	9
Biyosistem Müh. Bölümü	1	-	-	-	-	-	1
Gıda Mühendisliği Bölümü	1	-	5	-	3	-	9
Peyzaj Mimarlığı Bölümü	-	2	1	1	3	-	7
Tarla Bitkileri Bölümü	2	1	2	-	4	-	9
Toprak Bilimi ve Bitki Besleme Bölümü	5	-	2	1	3	-	11
Zootekni Bölümü	2	-	-	-	-	-	2
TOPLAM	17	8	15	2	17	-	59

(31.12.2018 verilerine göre Personel Daire Başkanlığı ve Tüm Eğitim Birimleri doldurulacaktır.)

4.1.3. Yabancı Uyruklu Akademik Personel

2547 sayılı Kanununun 34. maddesine göre görevlendirilen yabancı uyruklu akademik personel bilgilerine yer verilecektir.

Tablo 32: Yabancı Uyruklu Akademik Personel Dağılımı

Birim	Geldiği Ülke	Toplam
-	-	Yok
TOPLAM	-	Yok

(31.12.2018 verilerine göre Personel Daire Başkanlığı ve Tüm Eğitim Birimleri ve doldurulacaktır.)

4.1.4. Akademik Personelin Yurtdışı ve Yurtiçi Görevlendirmeleri

2547 sayılı Kanununun 33. maddesine göre Biriminizden lisansüstü eğitim-öğretim için yurtdışında görevlendirilen ve görevlendirmesi devam eden araştırma görevlisi bilgilerine yer verilecektir (Üniversite Yönetim Kurulu kararları esas alınacaktır).

Tablo 33: 33. maddesine göre Akademik Personelin Yurtdışı ve Yurtiçi Görevlendirmeleri

UNVAN	BÖLÜMÜ /BİRİMİ	GİTTİĞİ ÜNİVERSİTE/OKUDUĞU ANABİLİM DALI
-	-	-
TOPLAM	-	Yok

(01.01.2018-31.12.2018 verilerine göre Tüm Eğitim Birimleri ve doldurulacaktır.)

2547 sayılı Kanunun 35. maddesine göre Biriminizden lisansüstü eğitim-öğretim için yurt içi / yurtdışında görevlendirilen ve görevlendirmesi devam eden araştırma görevlisi bilgilerine yer verilecektir (Üniversite Yönetim Kurulu kararları esas alınacaktır).

Tablo 34 : 35. maddesine göre Akademik Personelin Yurtdışı ve Yurtiçi Görevlendirmeleri

UNVAN	BÖLÜMÜ /BİRİMİ	GİTTİĞİ ÜNİVERSİTE/OKUDUĞU ANABİLİM DALI
Arş. Gör.	Peyzaj Mimarlığı	İstanbul Üniversitesi
Arş. Gör.	Peyzaj Mimarlığı	İstanbul Teknik Ün.
Arş. Gör.	Gıda Mühendisliği	Yıldız Teknik Ün.
Arş. Gör.	Bitki Koruma Bölümü	Ankara Üniversitesi
TOPLAM	4	4

(01.01.2018-31.12.2018 verilerine göre Tüm Eğitim Birimleri ve doldurulacaktır.)

2547 sayılı Kanunun 38. maddesine göre Biriminizden görevlendirilen akademik personel bilgilerine yer verilecektir. (Üniversite Yönetim Kurulu kararları esas alınacaktır).

Tablo 35 : 38. maddeye göre Akademik Personelin Görevlendirmeleri

UNVAN	GÖREVLENDİRİLDİĞİ ÜNİVERSİTE /BİRİM
--	-----

2547 sayılı Kanunun 39. maddesine göre Biriminizden yurtdışında ve yurtiçinde görevlendirilen akademik personel bilgilerine yer verilecektir. Birkaç kez aynı yerde görevlendirmesi varsa aşağıdaki örnekte olduğu gibi yapılabilir.

Tablo 36 : 39. maddeye göre Akademik Personelin Yurtdışı ve Yurtiçi Görevlendirmeleri

UNVAN	BÖLÜM /BİRİM	YURTDIŞI GÖREVLENDİRME ÜLKE ADI	YURTIÇİ GÖREVLENDİRME ŞEHİR ADI	GÖREVLENDİRME ŞEKLİ (Konferans, Kongre....)
Profesör	Bahçe Bitkileri		Van	Kongre
			Van	Kongre
		Azerbaycan		Kongre
			Ankara	Toplantı

		İspanya		Erasmus+TicBorsa sısı (Yolluksuz-gündeliksiz)	
		İtalya		Erasmus+TicBorsa sısı (Yolluksuz-gündeliksiz)	
Doçent			Sivas	TÜBİTAK projesi	
		İspanya		Erasmus+TicBorsa sısı (Yolluksuz-gündeliksiz)	
		İtalya		Erasmus+TicBorsa sısı (Yolluksuz-gündeliksiz)	
			Sivas	TÜBİTAK projesi	
			Kastamonu	Kongre	
			İstanbul	Sempozyum	
		Macaristan		Kongre	
			İzmir	Kongre	
Dr. Öğr. Üyesi			Kastamonu	Kongre	
			Giresun	Eğitim toplantısı	
Arş. Gör.			Kastamonu	Kongre	
Profesör	Tarla Bitkileri		Antalya	Sempozyum	
			Kastamonu	Kongre	
		Kastamonu	Sempozyum		
		Kastamonu	Kongre		
		İtalya	Erasmus+ Eğitim		
		Van	Kongre		
		Antalya	Kongre		
		İzmir	Sempozyum		
			Muğla	Kongre	
		Amerika Birleşik Devletleri		Araştırma (Yolluksuz-gündeliksiz)	
Doçent	Bitki Koruma		İzmir	Kongre	
Dr. Öğr. Üyesi			İtalya	Erasmus+TicBorsa sısı (Yolluksuz-gündeliksiz)	
			İspanya	Erasmus+TicBorsa sısı (Yolluksuz-gündeliksiz)	
			İzmir	Kongre	
			Samsun	Sempozyum	
			Kastamonu	Kongre	
			Şanlıurfa	Kongre	
			Ankara	Eğitim (Yolluksuz-gündeliksiz)	
			Çekya	Erasmus+ Eğitim	
				Van	Kongre
Profesör	Toprak Bilimi ve Bitki Besleme		Romanya	Kongre	
			İtalya	Erasmus+TicBorsa sısı (Yolluksuz-gündeliksiz)	
			İspanya	Erasmus+TicBorsa sısı (Yolluksuz-gündeliksiz)	
			Van	Kongre	
			Ankara	Toplantı	
			Van	Kongre	
Dr. Öğr. Üyesi				Van	Kongre
				Van	Kongre
Arş. Gör.				Van	Kongre

Profesör	Gıda Mühendisliği	Ukrayna		Konferans
			Kastamonu	Kongre
			Ankara	Toplantı
Dr. Öğr. Üyesi			İzmir	Kongre
		Amerika Birleşik Devletleri		Araştırma (Yolluksuz-gündeliksiz)
			İzmir	Kongre
			Kastamonu	Kongre
			Antalya	Sempozyum
			Giresun	Sempozyum
			Ankara	Toplantı
Arş. Gör.		Samsun	Tez-Araştırması (Yolluksuz-gündeliksiz)	
	Amerika Birleşik Devletleri		Araştırma (Yolluksuz-gündeliksiz)	
Profesör	Biyosistem Mühendisliği		Ankara	Toplantı
		İtalya		Erasmus+TicBorsası (Yolluksuz-gündeliksiz)
		İspanya		Erasmus+TicBorsası (Yolluksuz-gündeliksiz)
			Kayseri	Toplantı
			Ankara	YÖK Toplantı
			Ankara	YÖK Toplantı
			Antalya	Sempozyum
			Ankara	TAGEM Toplantı
Dr. Öğr. Üyesi	Peyzaj Mimarlığı		İzmir	Kongre
			Eskişehir	Toplantı
			Ankara	Toplantı-YÖK
Arş. Gör.			İstanbul	Eğitim (Yolluksuz-gündeliksiz)
			İstanbul	Eğitim (Yolluksuz-gündeliksiz)
		Kastamonu	Sempozyum	
TOPLAM				

2547 sayılı Kanununun 40. maddesinin (a), (b), (c) ve (d) bentleri uyarınca Biriminizden görevlendirilen akademik personel bilgilerine yer verilecektir. Birkaç kez aynı maddeden görevlendirmesi varsa aşağıdaki örnekte olduğu gibi yapılabilir.

Tablo 37: 40. maddeye göre Akademik Personelin Yurtdışı ve Yurtiçi Görevlendirmeleri

UNVAN	Görevlendirildiği Kanun Maddesi	Görevlendirilen Kişi Sayısı	Görevlendirme Sayısı
	40/a	-	-
TOPLAM			Yok

4.1.5. Akademik Personelin Yaş İtibariyle Dağılımı

Yabancı uyruklu öğretim elemanları dahil edilecektir.

Tablo 39: Akademik Personelin Yaş İtibariyle Dağılımı

Ünvanı	21-30 Yaş		31-40 Yaş		41-45 Yaş		46-55 Yaş		56-Üzeri		Toplam
	K	E	K	E	K	E	K	E	K	E	
Prof. Dr.						1	1	12		3	17
Doçent			1	2	2	2					7
Dr. Öğr. Üyesi			2	4	2	4	1	2		1	16
Arş. Gör	1	2	9	5							17
Öğrt. Gör.			1							1	2
Toplam Kişi Sayısı	1	2	13	11	4	7	2	14	0	5	59

(31.12.2018 verilerine göre Personel Daire Başkanlığı ve Tüm Eğitim Birimleri doldurulacaktır.)

4.1.6. Akademik Personelin Hizmet Süreleri

Memuriyete başlama tarihi baz alınmıştır.

Tablo 40: Akademik Personelin Hizmet Süreleri

UNVANI	1-3 Yıl		4-6 Yıl		7-10 Yıl		11-15 Yıl		16-20 Yıl		21-Üzeri		TOPLAM
	K	E	K	E	K	E	K	E	K	E	K	E	
Prof. Dr.											1	16	17
Doç. Dr.								1	3	3			7
Dr. Öğr. Üyesi					1	1	1	3	2	4	1	3	16
Arş. Gör.			5	5	4	2			1				17
Öğrt. Gör.			1									1	2
Toplam Kişi Sayısı			6	5	5	3	1	4	6	7	2	20	59
Yüzde (%)			10,2	8,5	8,5	5,1	1,7	6,8	10,2	11,9	3,4	33,9	100,0

(31.12.2018 verilerine göre Personel Daire Başkanlığı ve Tüm Eğitim Birimleri doldurulacaktır.)

4.1.7. Akademik Personel Atamaları ve Ayrılmaları

Fakültemize 2018 yılı içerisinde, 1 öğretim üyesi ve 1 Dr. Araş. Gör. ataması yapılmış olup 1 öğretim üyesi de fakültemizden ayrılmıştır.

4.2. İdari Personel Kadro Dağılımı

Tablo 43: İdari Personelin Yıllar İtibariyle Kadro Dağılımı

	2016	2017	2018
Genel İdare Hizmetleri	8	7	5
Sağlık Hizmetleri Sınıfı	1	1	1
Teknik Hizmetleri Sınıfı	1	2	3

Eđitim ve Öğretim Hizmetleri Sınıfı	-	-	-
Avukatlık Hizmetleri Sınıfı	-	-	-
Din Hizmetleri Sınıfı	-	-	-
Yardımcı Hizmetli	-	-	-
Toplam	10	10	9

(31.12.2018 verilerine göre Personel Daire Başkanlığı ve Tüm Birimler doldurulacaktır.)

4.2.1.Engelli İdari Personel Hizmet Sınıflarına Göre Dağılımı

Tablo 45: Engelli Personelin Unvan ve Hizmet Sınıfına Göre Dağılımı

Hizmet Sınıfı	Engelli Personel Sayısı			Toplam Personele Oranı(%)
	K	E	Toplam	
Genel İdari Hizmetler	-	-	-	-
Sađlık Hizmetleri Sınıfı	-	-	-	-
Teknik Hizmetler Sınıfı	-	-	-	-
Eđitim ve Öğretim Hizmetleri Sınıfı	-	-	-	-
Avukatlık Hizmetleri Sınıfı	-	-	-	-
Din Hizmetleri Sınıfı	-	-	-	-
Yardımcı Hizmetler Sınıfı	-	-	-	-
TOPLAM	-	-	Yok	-

Fakültemizde Engelli İdari Personel bulunmamaktadır.

(31.12.2018 verilerine göre Personel Daire Başkanlığı ve Tüm Birimler doldurulacaktır.)

4.2.3. İdari Personelin Hizmet Süreleri

Memuriyete başlama tarihi baz alınmıştır.

Tablo 47: İdari Personel Hizmet Süresi

	1-3 Yıl		4-6 Yıl		7-10 Yıl		11-15 Yıl		16-20 Yıl		21-Üzeri		TOPLAM
	K	E	K	E	K	E	K	E	K	E	K	E	
Toplam Kişi Sayısı	-	-	-	2	1	1	-	1		1	2	1	9
Yüzde (%)	-	-	-	22	11	11	-	11		11	22	11	100

(31.12.2018 verilerine göre Personel Daire Başkanlığı ve Tüm Birimler doldurulacaktır.)

4.2.4.İdari Personelin Yaş İtibariyle Dağılımı

Tablo 48:İdari Personel Yaş İtibariyle Dağılımı

	21-25 Yaş		26-30 Yaş		31-35 Yaş		36-40 Yaş		41-50 Yaş		51-Üzeri		TOPLAM
	K	E	K	E	K	E	K	E	K	E	K	E	
Toplam Kişi Sayısı	-	-		1	1	2	-	1	2	1		1	9
Yüzde (%)				11	11	22		11	22	11		11	100

(31.12.2018 verilerine göre Personel Daire Başkanlığı ve Tüm Birimler doldurulacaktır.)

5. Sunulan Hizmetler

5.1.Öğrencilere Sunulan Hizmetler

Birimin eğitim-öğretim, araştırma-yayın, topluma verilen hizmet ve üretim faaliyetlerine bu bölümde yer verilir.

Verilen hizmetler sayılacak, birim ana faaliyetinden hizmet alanlara hizmetin nasıl ve ne düzeyde verilmekte olduğundan bahsedilecektir. Hizmet için uygulanan plan ve projelerden bahsedilecektir. Olağan ya da kriz durumlarında sunulan hizmetler ve tedbirler belirtilecektir.

5.1.1. Eğitim Hizmetleri

5.1.1.1.Ön Lisans ve Lisans Programları Öğrenci Sayıları

Tablo 52: 2018-2019 Eğitim-Öğretim Yılı Öğrenci Sayıları

Birim	1.Öğretim			2.Öğretim			TOPLAM		
	K	E	T	K	E	T	K	E	T
Ziraat Fakültesi									
Ziraat Mühendisliği Bölümü	-	8	8				-	8	8
Bitkisel Üretim Bölümü	-	1	1				-	1	1
Peyzaj Mimarlığı Bölümü	61	46	107				61	46	107
Tarla Bitkileri Bölümü	5	31	36				5	31	36
Bahçe Bitkileri Bölümü	23	73	96				23	73	96
Toprak Bilimi ve Bitki Bes.B	2	5	7				2	5	7
Bitki Koruma Bölümü	57	112	169				57	112	169
Gıda Mühendisliği Bölümü	79	27	106				79	27	106
Zootekni Bölümü	-	-	-				-	-	-
TOPLAM	227	303	530				227	303	530

(Öğrenci İşleri Daire Başkanlığı ve Tüm Eğitim birimleri dolduracaktır.)

Tablo 53: Lisans Programları

Birim Adı:	ZİRAAT FAKÜLTESİ
Sıra No:	Program Adı
1	BAHÇE BİTKİLERİ BÖLÜMÜ
2	BİTKİ KORUMA BÖLÜMÜ
3	BİYOSİSTEM MÜHENDİSLİĞİ
4	GIDA MÜHENDİSLİĞİ BÖLÜMÜ
5	PEYZAJ MİMARLIĞI BÖLÜMÜ
6	TARIM EKONOMİSİ
7	TARLA BİTKİLERİ BÖLÜMÜ
8	TOPRAK BİLİMİ VE BİTKİ BESLEME BÖLÜMÜ
9	ZOOTEKNİ BÖLÜMÜ

(31.12.2018 verilerine göre Enstitüler hariç Tüm Eğitim Birimleri dolduracaktır)

5.1.1.3. Engelli Öğrenci Sayıları

Tablo 55: Engelli Öğrenci Sayıları

PROGRAMIN ADI	I. Öğretim			II. Öğretim			Toplam		Genel Toplam
	Erkek	Kız	Top.	Erkek	Kız	Top.	Erkek	Kız	
Lisans /Lisansüstü Programı									

	-	-	-	-	-	-	-	-	-
Tarla Bitkileri Bölümü	1						1		1
Gıda Mühendisliği Bölümü		1						1	1
Peyzaj Mimarlığı Bölümü	1						1		1
Toplam	2	1					2	1	3

(31.12.2018 verilerine göre Tüm Eğitim Birimleri dolduracaktır)

5.1.1.4. Öğrenci Kontenjanları ve Doluluk Oranları

Tablo 56: Öğrenci Kontenjanları ve Doluluk Oranları

Birimin Adı	ÖSS Kontenjanı(*)	ÖSS Sonucu Kayıt Yaptıran	Boş Kalan Kontenjan	Ek Kontenjan Kayıt	Toplam Kayıt	Doluluk Oranı(%)
Bahçe Bitkileri Bölümü	20	8	12	2	10	50
Bitki Koruma Bölümü	35	19	16	2	21	60
Gıda Mühendisliği Bölümü	20	3	17	1	4	20
Peyzaj Mimarlığı Bölümü	40	24	26	4	28	70
Tarla Bitkileri Bölümü						
Toprak Bilimi ve Bitki Besleme Bölümü						
TOPLAM						

(31.12.2018 verilerine göre Öğrenci İşleri Daire Başkanlığı ve Eğitim Birimleri dolduracaktır.)

5.1.1.6. Yatay ve Dikey Geçişle Gelen Öğrenci Sayıları

Tablo 58: Yatay ve Dikey Geçişle Gelen Öğrenci Sayıları

	Yatay Geçişle Gelen Öğrenci Sayısı			Dikey Geçişle Gelen Öğrenci Sayısı		
	K	E	T	K	E	T
Bahçe Bitkileri Bölümü	-	3	3		2	2
Bitki Koruma Bölümü	-	1	1	1	3	4
Gıda Mühendisliği Bölümü	-	-	-	3	-	3
Tarla Bitkileri Bölümü	-	-	-	-	-	-
Peyzaj Mimarlığı Bölümü	-	1	1	1	1	2
TOPLAM		5	5	5	5	11

(31.12.2018 verilerine göre sadece Öğrenci İşleri Daire Başkanlığı ve Eğitim Birimleri dolduracaktır.)

5.1.1.7. Çift Anadal ve Yandal Programına Katılan Öğrenci Sayıları

Tablo 59: Çift Anadal ve Yandal Programına Katılan Öğrenci Sayıları

Birim	2017-2018			2017-2018		
	Çift Anadal	Yandal	Toplam	Çift Anadal	Yandal	Toplam
	-	-	-	-	-	Yok
	-	-	-	-	-	Yok
TOPLAM	-	-	-	-	-	Yok

5.1.1.8.Sürekli Eğitim Uygulama ve Araştırma Merkezi**5.2.Araştırma Hizmetleri****Tablo 72: Web Of Sice Elektronik Veri Tabanında Yer Alan Ordu Üniversitesi Adresli Dökümanların Kaynaklarına Göre Dağılımı**

Yıllar	SCI-Exp.+A&HCI (Makele)	SCI-Exp. (Makele)	SSCI (Makele)	A&HCI (Makele)
2016	6	10		
2017	19	19		
2018	17	32		
TOPLAM				

(01.01.2018-31.12.2019 verilerine göre Tüm Eğitim Birimleri ve Bilimsel Araştırma Proje Ofisi tarafından doldurulacaktır.)

5.4.3. Akademik Personele Verilen Ödül ve Destekler**Tablo 80: Akademik Personele Verilen Ödül ve Destekler**

	Faydalanan Kişi Sayısı	Tutar(TL)
Bilim Ödülü		
Bilim Teşvik Ödülü		
Bilimsel Yayınları Özendirme Desteği	8	12750
Doktora Tez Ödülleri		
TÜBİTAK Patent Araştırma Raporu Desteği		

Tablo 81: Bilimsel Yayınları Özendirme Desteği Türlerinin Fakültelere Göre Dağılımı

Birim	Maddi Destek (Kişi)	Dizüstü Bilgisayar	Masaüstü Bilgisayar	Diğer	Toplam
Ziraat Fakültesi	2				4450
TOPLAM					

5.5.İdari Hizmetler

İdarenin veya Harcama Biriminin görev, yetki ve sorumlulukları çerçevesinde faaliyet dönemi içerisinde yerine getirdiği hizmetlere özet olarak yer verilecektir.

Faaliyet dönemi gerçekleştirmelerine ilişkin bilgiler ise raporun III. Bölümündeki “Faaliyet İlişkin Bilgi ve Değerlendirmeler” başlığı altında yer alacaktır.

İhale Türü (Bütçe Kodu)	İhale Usülleri											Doğrudan Temin 4734/22-d		Pazarlık Usulü 4734/21-f		
	Açık İhale 4734/19			Belli İstekliler Arasında İhale 4734/20			Pazarlık Usulü 4734/21			Genel Toplam			Alım Sayısı	İhalelerin Tutarı (TL)	Alım Sayısı	İhalelerin Tutarı (TL)
	Sonuçlanan İhale Sayısı	İptal Edilen İhale Sayısı	Sonuçlanan İhalelerin Tutarı (TL)	Sonuçlanan İhale Sayısı	İptal Edilen İhale Sayısı	Sonuçlanan İhalelerin Tutarı (TL)	Sonuçlanan İhale Sayısı	İptal Edilen İhale Sayısı	Sonuçlanan İhalelerin Tutarı (TL)	Sonuçlanan İhale Sayısı	İptal Edilen İhale Sayısı	Sonuçlanan İhalelerin Tutarı (TL)				
Mal Alımı (03.2-03.7-06.1)													26	58.443,01		
Hizmet Alımı (03.5)																
Yapım İşi (03.8 - 06.5 - 06.7)																
TOPLAM														58.443,01		
Mal Alımı 03.7-				DÖNER SERMAYE KAPSAMINDA YAPILAN DOĞRUDAN TEMİN												

(01.01.2018-31.12.2018 verilerine göre ihale yapan birimler tarafından dolduracaktır.)

6. Yönetim ve İç Kontrol Sistemi

Fakültemizde görev dağılımları uzmanlık alanları dikkate alınarak yeniden düzenlenmiş, personelin bilgi ve becerisini artırmak amacıyla zaman zaman denetimler yaparak eksiklikleri giderilmiş, ihtiyaç duyulan alanlarda üniversitenin diğer birimlerinden destek alınarak eksiklikler giderilmeye çalışılmıştır.

D. Diğer Hususlar

Ziraat Fakültesinin ders müfredatı teknolojik gelişmelere ve günümüzün ihtiyaçlarına göre yeniden düzenlemiştir

II. AMAÇ ve HEDEFLER

A. Birimin Amaç ve Hedefleri

2017-2020 Üniversitemiz Stratejik Plan dikkate alınarak Fakültemiz stratejik amaç ve hedefleri aşağıda belirtilmiştir.

Tablo 81: Birim Amaç ve Hedefler

Stratejik Amaçlar	Stratejik Hedefler
1-Fakültemizin gerekli tüm alt yapı çalışmalarının en kısa zamanda tamamlanması, Akademik personelin kendini uzmanlık alanlarıyla ilgili kitap, dergi ve diğer yayımlar gibi ihtiyaçlarının ücretsiz ya da düşük ücretli olarak karşılanması, yurtdışı bağlantılı (üniversite, kurum ve kuruluşlarla) ortak çalışmalara katılımın sağlanması ve akademik personelin kendini geliştirmesine yönelik karşılıklı anlaşmaların yapılması.	1-Daha nitelikli çalışmaların yürütüleceği laboratuvar ve seraların alt yapıları ve diğer ihtiyaçların kısa sürede tamamlanması,
	2-Fakültenin alt yapısı ve bölümlerin ihtiyaçlarının kısa surede tamamlanması için üniversitemizin ve bireysel olarak akademik personelin yurtdışı bağlantılarını kurması,
	3-Mevcut eğitim-öğretim ile gerçekleştirilecek bilimsel faaliyetlerin sayı ve kalitesini arttırmak.
2-Kendine güveni tam olan, meslek alanında en yüksek noktaları hedef alacak donanımda öğrenciler yetiştirmek ve kaliteli araştırmalar yapmaktır.	1-Belirtilen nitelikte Gıda ve Ziraat Mühendisi ile Peyzaj Mimarları yetiştirilmesi için, yüksek teknolojinin kullanıldığı pilot tesisler oluşturmak,
	2-Her öğretim elemanının yurt dışı deneyimini arttırma imkânının sağlanması
	3-Gelişmiş ülkelerden öğretim elemanı-öğrenci değişimi yapacak düzeye ulaşılması.

(Tüm Birimler dolduracaktır.)

B. Temel Politika ve Öncelikler

Fakültemizin Amaç ve hedeflerine ulaşmak için kabul gören politika ve öncelikleri;

—Yükseköğretim Kurulu Başkanlığı Tarafından Hazırlanan “Türkiye’nin Yükseköğretim Stratejisi”

—Kalkınma Planları ve Yıllık Program,

—Orta Vadeli Program,

—Orta Vadeli Mali Plan,

—Bilgi Toplumu Stratejisi ve Eki (Eylem Planı),

C. Diğer Hususlar

Bu başlık altında, yukarıdaki başlıklarda yer almayan ancak birimin açıklanmasını gerekli gördüğü diğer konular özet olarak belirtilecek.

III. FAALİYETLERE İLİŞKİN BİLGİ ve DEĞERLENDİRMELER

A. Mali Bilgiler

Fakültemiz 2018 yılı bütçesi ile ilgili mali tablolar ve uygulama sonuçlarına dair bilgiler aşağıda belirtilmiştir.

Bütçe Uygulama Sonuçları

1.1. Bütçe Giderleri

2018 yılında Fakültemiz harcama kalemlerinde bulunan sınırlı ödeneklere göre harcamalar yapılmıştır. Öngörülen bütçe kalemleri ile harcamalar arasında uyumluluk gözükmemektedir.

Tablo 82: Fonksiyonel Sınıflandırmaya Göre Ödenek ve Harcama Miktarı (TL)

NO	GİDER TÜRLERİ	2018 YILI KBÖ	EKLENEN	DÜŞÜLEN	YILSONU ÖDENEĞİ	TOPLAM HARCAMA	HARCAMA ORANI
01	GENEL KAMU HİZMETLERİ	-					
02	SAVUNMA HİZMETLERİ	-					
03	KAMU DÜZENİ VE GÜV. HİZ.	-					
05	DİNLENME, KÜL. VE DİN HİZ.	-					
09	EĞİTİM HİZMETLERİ	-					
GENEL TOPLAM		-					

Bu tablodaki ödenek kalemleri fakültemizde bulunmamaktadır.

Tablo 83: 2018 Yılı Uygulama Sonuçları

2018 Yılı						
FONKSİYONEL	KBÖ	EKLENEN	DÜŞÜLEN	TOPLAM ÖDENEK	HARCAMA	KALAN
9.4.1.0.2.-						
9.4.1.0.2.1.1	5.822.000,00	134.000,00		5.956.000,00	5.955.768,33	231,67
9.4.1.0.2.2.1	852.000,00	13.500,00		865.500,00	865.364,49	135,51
9.4.1.0.2.3.2	110.000,00	55.000,00	7.000,00	158.000,00	156.710,66	1.289,34
9.4.1.0.2.3.3	12.000,00	38.000,00		50.000,00	46.500,17	3.499,83
9.4.1.0.2.3.5	3.000,00	-	1.750,00	1.250,00	885,75	364,25
9.4.1.0.2.3.7	2.000,00	12.000,00	-	14.000,00	13.999,00	1,00
9.4.1.0.2.3.8	2.000,00	-	2.000,00	0,00	0,00	0,00
BİRİM TOPLAMI						

1.2 – Bütçe Gelirleri

Gelir tahsilatımız bulunmamaktadır.

3. Mali Denetim Sonuçları

Birim iç ve dış mali denetim (*yapıldı ise*) raporlarında yer alan tespit ve değerlendirmeler ile bunlara karşı alınan veya alınacak önlemler ve yapılacak işlemlere bu başlık altında yer verilir.

Tablo 85: Dış Denetim

Denetim Türü	Denetim Alanları	Sorgu Maddesi	Sayıştay İlamlı Madde Sayısı
-	-	-	-

4. Diğer Hususlar

B. Performans Bilgileri

2017 yılı faaliyetlerine göre 285 olan toplam bilimsel yayın sayımız 2018 yılında % 2,5 artış göstererek 292 sayısına ulaşmıştır. Bu artışta en yüksek katkıyı uluslararası bildiri sayımız toplamda 2017 yılında 131 iken bu sayı 2018 yılı sonu itibarıyla 156'ya yükselerek % 19 oranında artış göstermiştir.

1. Faaliyet ve Proje Bilgileri

1.1. Faaliyet Bilgileri

1.1.1. Biriminiz Tarafından Düzenlenen Toplantılar

Tablo 85: Düzenlenen Toplantılar

Birim Adı	Faaliyet Türü	Biriminiz Tarafından Düzenlenen Toplantı Sayısı			Faaliyete Katılan Akademik /İdari Personel Sayısı				
		Ulusal	Uluslararası	TOPLAM	Ulusal		Uluslararası		TOPLAM
					Akademik Personel	İdari Personel	Akademik Personel	İdari Personel	
	Sempozyum ve Kongre	-	-	-	-	-	-	-	-
	Konferans	-	-	-	-	-	-	-	-
	Panel	1	-	1	40	10	-	-	50
	Seminer	-	-	-	-	-	-	-	-
	Söyleşi	-	-	-	-	-	-	-	-
	Konser	-	-	-	-	-	-	-	-
	Sergi	-	-	-	-	-	-	-	-
	Teknik Gezi	-	-	-	-	-	-	-	-
	Eğitim Semineri	-	-	-	-	-	-	-	-
	Çalıştay	-	-	-	-	-	-	-	-
	TOPLAM	1	-	1	40	10	-	-	50

1.1.2. Katılım Sağlanan Bilimsel Toplantılar

Üniversitemiz öğretim elemanlarının katılmış oldukları bilimsel toplantılara katılım

Tablo 86: Katılım Sağlanan Bilimsel Toplantılar

Birim	Tebliğ/Bildiri/ Poster		Konferans/Seminer/ Panel			Kongre /Sempozyum		Sergi /Konser	
	Yurtiçi	Yurtdışı	Yurtiçi	Yurtdışı	Kurum içi	Yurtiçi	Yurtdışı	Yurtiçi	Yurtdışı
Bahçe Bitkileri	18	2				10	1		
Bitki Koruma	14	1	1		2	5			
Gıda Mühendisliği	14	13							
Peyzaj Mimarlığı	5								
Tarla Bitkileri	11				2	23			
Toprak Bil. ve Bit. Bes.	8	2	-	-	-	8	1	-	-
Toplam	70	18	1		4	46	2	-	-

(01.01.2018-31.12.2018)

1.2. Yayınlar ve Ödüller

Tablo 87: Yayınlarla İlgili Faaliyet Bilgileri-1

YAYIN TÜRÜ		2017	2018	ARTIŞ / AZALIŞ
SCI, SSCI, AHCI		15	15	
SCI, SSCI ve AHCI DIŞINDAKİ İNDEKS ve ÖZLER TARAFINDAN DERGİLERDE YAYINLANAN TEKNİK NOT, EDITÖRE MEKTUP, TARTIŞMA, VAKA TAKDİMİ ve ÖZET TÜRÜNDEN YAYINLAR DIŞINDAKİ MAKALELER		4	6	
DİĞER HAKEMLİ DERGİLER	ULUSAL	13	13	
	ULUSLARARASI	8	15	
	TOPLAM	21	28	
DİĞER HAKEMLİ BİLİMSEL - SANATSAL DERGİLER	ULUSAL			
	ULUSLARARASI	3		
	TOPLAM	3	-	
BİLDİRİLER YA DA ÖZETLERİN YER ALDIĞI KİTAP	ULUSAL	1		
	ULUSLARARASI	30	26	
	TOPLAM	31	26	
KİTAP	YURTDIŞI		2	
	YURTIÇI	3	2	
	TOPLAM	3	4	
TEZLER	YÜKSEK LİSANS	13	12	
	DOKTORA	1		
	TOPLAM	14	12	
ÇEVİRİ	KİTAP	-	-	

	MAKALE	-	-	
	TOPLAM	-	-	
ATIF YAPILAN BİLİMSEL YAYIN SAYISI		220	275	
	YAYIN TOPLAMI	311	366	Artış

(Tüm Eğitim Birimleri tarafından doldurulacaktır.)

Tablo 88: Yayınlarla İlgili Faaliyet Bilgileri-2

YAYIN TÜRÜ		2017	2018	ARTIŞ / AZALIŞ
SCI, SSCI, AHCI		9	13	
SCI, SSCI ve AHCI DIŞINDAKİ İNDEKS ve ÖZLER TARAFINDAN DERGİLERDE YAYINLANAN TEKNİK NOT, EDITÖRE MEKTUP, TARTIŞMA, VAKA TAKDİMİ ve ÖZET TÜRÜNDEN YAYINLAR DIŞINDAKİ MAKALELER		3	5	
DİĞER HAKEMLİ DERGİLER	ULUSAL	3	2	
	ULUSLARARASI	2	4	
	TOPLAM	5	6	
DİĞER HAKEMLİ BİLİMSEL - SANATSAL DERGİLER	ULUSAL	-	2	
	ULUSLARARASI	-	-	
	TOPLAM	-	2	
BİLDİRİLER YA DA ÖZETLERİN YER ALDIĞI KİTAP	ULUSAL	-	-	
	ULUSLARARASI	6	11	
	TOPLAM	6	11	
KİTAP	YURTDIŞI	-	-	
	YURTIÇI	1	-	
	TOPLAM	1	-	
TEZLER	YÜKSEK LİSANS	6	4	
	DOKTORA	1	-	
	TOPLAM	7	4	
ÇEVİRİ	KİTAP	-	-	
	MAKALE	-	4	
	TOPLAM	-	-	
ATIF YAPILAN BİLİMSEL YAYIN SAYISI		101	139	
	YAYIN TOPLAMI	132	180	Artış

Tablo 88: Akademik Personelin 2018 Yılında Aldığı Ödüller

Birim Adı		
S.N.	Adı Soyadı	Aldığı Ödül
1	-	-

1.4. Projeler

Birimimiz akademik personeli tarafından gerçekleştirilen bilimsel araştırma projeleri, TÜBİTAK, AB hibe, DPT vb. proje bilgiler aşağıdaki tabloda belirtilmiştir.

Tablo 91: Projeler

SN	PROJE NO	PROJE TÜRÜ / PROJEYİ DESTEKLEYEN KURUM	PROJE YÜRÜTÜCÜSÜ	PROJE ADI	BAĞLI OLDUĞU BİRİM	BAŞLANGIÇ ÖDENEĞİ (TL)	BAŞLAMA TARİHİ	BİTİŞ TARİHİ
1	B1841	ODUBAP	Doç.Dr. Hatice BİLİR EKBIÇ	41 B ve 1103 P Amerikan Asma Anaçlarının Tuzluluğa Olan Dayanımları Üzerine Yapraktan Salisilik asit Uygulamasının Etkisi	Bahçe Bitkileri	6500	26.10.2018	Devam ediyor
2	B-1822	BAP	PROF. DR. FİKRİ BALTA	Fatsa'da Yetiştirilen 'Tombul' ve 'Karafındık' Çeşitlerinde Klon Seleksiyonu	Bahçe Bitkileri	9,999.65	27.06.2018	Devam Ediyor
3	B-1806	ODÜ-BAP	Prof. Dr. Mehmet Fikret BALTA	Fatsa'da Yetiştirilen Palaz ve Çakıldak Çeşitlerinde Klon Seleksiyonu	Ziraat Fakültesi	9,748.00	09.03.2018	09.07.2019
4	B-1819	ODÜ-BAP	Prof.Dr. Ali İSLAM	Giresun'un Farklı İlçelerinde Yetişen Kivide Kalite Özelliklerinin Muhafaza Süresince Değişimi	Ziraat Fakültesi	7000,00	11.05.2018	Devam Ediyor
	B-1844	Doktora projesi/ Odü-Bap	Prof. Dr. Ş. Metin KARA	L. ciliatum ve L. akkusianum Türlerinin Mikroçoğaltımı	Ziraat Fakültesi	13,180.00	30.11.2018	30.05.2020
	B-1826	Doktora projesi/ Odü-Bap	Prof. Dr. Nuri YILMAZ	Farklı Zamanlarda Ekilen Börülcenin (Vigna unguiculata L.) Verim, Verim Unsurları ile Tane Kalitesinde Bor ve Demir Uygulamalarının Etkisi	Ziraat Fakültesi	10.000	12.06.2018	12.06.2019
	A-1828	Doktora projesi/ Odü-Bap	Prof. Dr. Nuri YILMAZ	Hasat Sonrası Kitosan Uygulamalarının Depo Koşullarındaki Patatesin Bazı Kimyasal Değişimleri Üzerine Etkisi	Ziraat Fakültesi	10.000	01.11.2018	01.05.2020
	A1820	ODU-BAP	Yunus Emre Tunçil	Fındık içi ve fındık zarında bulunan toplam çözünür ve çözünmez diyet lifleri kompozisyonlarının belirlenmesi	ODU-BAP	11000	19.11.2018	18.11.2019
	B-1842	Ordu Üniv-BAP	İşıl BARUTÇU MAZI	Farklı kurutma teknikleriyle kurutulan kivi dilimlerinin adsorpsiyon izotermelerinin belirlenmesi		7,000,00 TL	10.10.2018	10.07.2019

B-1818	Ordu Üniv-BAP	Işıl BARUTÇU MAZI	Kokulu üzümünden (Vitis Labrusca L.) farklı stabilizatörlerin ilavesi ile hazırlanan pudinglerin bazı fiziksel ve kimyasal özellikleri.		6,995,9 TL	25.05.2018	25.04.2019
AR-1634	ODÜ BAP	Doç. Dr. Muharrem Türkkan	Karadeniz Bölgesi Kivi Bahçelerinde Sorun Olan Rhizoctonia spp.'nin Anastomosis Gruplarının, Karakteristik Özelliklerinin ve Patojenisitelerinin Belirlenmesi	Ziraat Fakültesi Bitki Koruma Bölümü	17991.00	10.06.2016	10.12.2018
A-1837	BAP	Dr. Öğr. Üyesi Rana AKYAZI	Ordu ili kivi (<i>Actinidia deliciosa</i> (C.S.. Liang et A.R. Ferguson), Actinidiaceae) bahçelerinde bulunan akar (Arthropoda: Acari) türleri	Bitki Koruma Bölümü	10000.00	11.12.2018	11.06.2020

1.4.1. Proje Bilgileri

Tablo 92: Proje Bilgileri

Bilimsel Araştırma Proje Sayısı							
Projeler	2018 Yılı (Rapor Yılı)						
	Önceki Yılda Devreden Proje	Yıl İçinde Eklenen Proje	Toplam	Yıl İçinde Tamamlanan Proje	Toplam Ödenek TL	Harcanan Ödenek TL	Kalan Ödenek TL
DPT							
TÜBİTAK							
A.B HİBESİ							
BİLİMSEL ARAŞTIRMA PROJELERİ	13	8	7	10	224789,5	158038,22	59760,21
SANTEZ PROJELERİ							
DOKAP							
GIDA TARIM VE HAY. BAKANLIĞI							
Vs...							
TOPLAM	13	8	7	10	224789,5	158038,22	59760,21

Tablo 94: TÜBİTAK Tarafından Desteklenen Projeler

Desteklenen Proje Türü	Desteklenen Proje Sayısı (Adet)	Desteklenen Bütçe	Proje Başına Düşen Ortalama Bütçe Miktarı (TL)
Araştırma Projeleri (1001)	-	-	
Hızlı Destek (1002)	1	25.100	25.100
Tubitak (2209)	-	-	
TOPLAM	1	25.100	25.100

Tablo 93: TÜBİTAK Tarafından Desteklenen Projelerin Fakültelere Göre Dağılımı

Birim	2017	2018
Tıp Fakültesi	-	-
İktisadi ve İdari Bilimler Fakültesi	-	-
Mühendislik Fakültesi	-	-
Ziraat Fakültesi	3	3
TOPLAM	3	3

1.4.1.2. Sanayi Bakanlığı Tarafından Desteklenen SANTEZ Projeleri**Tablo 94: Sanayi Bakanlığı Tarafından Desteklenen SANTEZ Projeleri**

Projenin Yürütüldüğü Bölüm	Projenin Adı	Başlama Tarihi	Bütçe Desteği (TL)
Ziraat Fakültesi	-	-	-
TOPLAM			

1.4.1.3.DPT Tarafından Desteklenen Projeler

Bilimsel Araştırma Projeleri Koordinatörlüğü tarafından bilgi verilecektir.

1.4.1.4.Bilimsel Araştırma Projeleri Koordinasyon Birimi(BAP)

Bilimsel Araştırma Projeleri Koordinatörlüğü tarafından desteklenen projelerin türleri (Büyük Ölçekli, Orta Ölçekli, Küçük Ölçekli), birimlere göre dağılımı ve projelerin bütçeleri ile ilgili bilgi verilecektir.

Gerekli bilgi BAP tarafından verilmektedir.

2– Performans Sonuçları Tablosu

Fakültemiz 2018 yılı faaliyetleri ile Üniversitemiz stratejik planı arasındaki performans sonuçları aşağıdaki tabloda gösterilmiştir.

Tablo 98: Performans Sonuçları Tablosu

PERFORMANS SONUÇLARI TABLOSU					
STRATEJİK AMAÇ 1	Öğrenci Odaklı ve Kaliteyi Ön Planda Tutan bir Eğitim ve Öğretim Gerçekleştirmek				
STRATEJİK HEDEF (1.1)	Eğitim Müfredat Programı Geliştirme Çalışmalarının Sürdürülmesi				
PERFORMANS HEDEFİ	Eğitim-Öğretim Planlarının Tamamını İyileştirmek				
PERFROMANS GÖSTERGELERİ	Ölçü Birimi	2017	2018	2018 Gerçekleşme Oranı (%)	Gerçekleşme Durumu
Stratejik Amaç 1: Öğrenci Odaklı ve Kaliteyi Ön Planda Tutan Bir Eğitim ve Öğretim Gerçekleştirmek	göreceli	uygun	uygun	% 100	mükemmel

Bilimsel Yayın ve Araştırma Faaliyetlerinin Sayısını ve Kalitesini Arttırmak	adet	285	292	%2,5	iyi
İnsan Kaynaklarının Niceliğini ve Niteliğini Arttırmak	sayı	71	69	-%2,8	menfi
Fiziksel ve Teknolojik Alt Yapıyı Geliştirmek	adet	tablo			
İç ve Dış Paydaşlarla İlişkileri Geliştirmek	adet	81	64	-%20,9	menfi
Öğrencilerle Etkileşimi Yüksek, Mezunları Tercih Edilen ve Piyasada Aranan Bir Üniversite Olmak	göreceli	Hedefe ulaşmak için çalışılmaktadır	Hedefe ulaşmak için çalışılmaktadır	% 100	olumlu
Ordu İlinin ve Bölgenin Sosyo-Ekonomik Kalkınmasında Öncü ve Etkin Bir Rol Üstlenmek	göreceli	Hedefe ulaşmak için çalışılmaktadır	Hedefe ulaşmak için çalışılmaktadır	% 100	olumlu

3 – PERFORMANS SONUÇLARI TABLOSUNUN DEĞERLENDİRİLMESİ

2018 yılında, “İç ve Dış Paydaşlarla İlişkileri Geliştirmek” maddesinde, ülkemizde yaşanan olağanüstü halin devam etmesi ve BAP kaynaklarının sınırlandırılması nedeniyle yurtiçi ve yurtdışı görevlendirmelerde azalmalar olmuştur. Akademik personel sayımızdaki azalmaya rağmen bilimsel yayın sayımız %2,5 oranında artması fakültemizin araştırmaya verdiği önemi göstermektedir.

4 – PERFORMANS BİLGİ SİSTEMİNİN DEĞERLENDİRİLMESİ

Fakültemizde yapılan tüm faaliyetler eşzamanlı olarak kayıt altına alınmakta ve ilgili dosyalarda gerekli istatistikler yapılarak saklanmakta ve yılsonunda ilgili mercilere iletilmektedir.

IV. KURUMSAL KABİLİYET ve KAPASİTENİN DEĞERLENDİRİLMESİ

A – ÜSTÜNLÜKLER

- Genç ve dinamik bir yapıya sahip olması,
- Farklı alanlarda uzmanlaşmış öğretim elemanı çeşitliliğinin olması,
- Fakültemizin 1. Standart Fındık Bölgesinde tek olması,
- Bölgenin tarımsal araştırma bakımından bakir olması,

B- ZAYIFLIKLAR

- Yeterli büyüklükte tarım arazisine sahip olmaması,
- Yeterli sayıda tarım araç-gereçlerine sahip olmaması,
- Laboratuar teknik donanım bakımından bazı eksikliklerin olması,
- Mali kaynağa sahip olmaması,
- Bölgenin Ziraat Fakültesine gerektiği kadar destek olmaması,

C- DEĞERLENDİRMELER

Fakültemiz, Üniversitemizin sağladığı imkanları optimum şekilde kullanarak eğitim-öğretim ve bilimsel araştırma faaliyetlerine devam etmektedir.

V - ÖNERİ VE TEDBİRLER

Fakültemiz, Akademik faaliyetini daha sağlıklı sürdürebilmesi için öncelikle tarım arazisi ve tarım araçları eksikliğinin yanında, öğretim elemanı ve idari personel eksikliğinin giderilmesi önem arz etmektedir.

Fakültemizde Araştırma ve Deneme çalışmaları için uzun süreli ve uygun yerlere olan ihtiyacımız acilen giderilmelidir. Bu anlamda uygun yer araştırmalarımız devam etmektedir.

Yapılan seraların aktif hale getirilmesi çalışmalarımızı kolaylaştıracaktır.

Örtü altı yetiştiriciliği, kesme çiçekçilik projeleri hayata geçirilmelidir.

Akademik faaliyetlere teşvik anlamında Seminer/kongre vs katılım paylarının ödenmesi düşünülebilir.

Fakültemizin eğitim-öğretim faaliyetleri tarıma dayalı olması nedeniyle, çeşitli tarımsal araçların temin edilmesi gereklidir.

VI – EKLER

EK 1: HARCAMA YETKİLİSİNİN İÇ KONTROL GÜVENCE BEYANI

İÇ KONTROL GÜVENCE BEYANI¹

Harcama yetkilisi olarak yetkim dâhilinde; Bu raporda yer alan bilgilerin güvenilir, tam ve doğru olduğunu beyan ederim.

Bu raporda açıklanan faaliyetler için idare bütçesinden harcama birimimize tahsis edilmiş kaynakların etkili, ekonomik ve verimli bir şekilde kullanıldığını, görev ve yetki alanım çerçevesinde iç kontrol sisteminin idari ve mali kararlar ile bunlara ilişkin işlemlerin yasallık ve düzenliliği hususunda yeterli güvenceyi sağladığını ve harcama birimimizde süreç kontrolünün etkin olarak uygulandığını bildiririm.

Bu güvence, harcama yetkilisi olarak sahip olduğum bilgi ve değerlendirmeler, iç kontroller, iç denetçi raporları ile Sayıştay raporları gibi bilgim dâhilindeki hususlara dayanmaktadır.²

Burada raporlanmayan, idarenin menfaatlerine zarar veren herhangi bir husus hakkında bilgim olmadığını beyan ederim.³ (15 Ocak 2019)

Prof. Dr. Tahsin TONKAZ

Dekan V.

¹ Harcama yetkilileri tarafından imzalanan iç kontrol güvence beyanı birim faaliyet raporlarına eklenir.

² Yıl içinde harcama yetkilisi değişmişse “benden önceki harcama yetkilisi/yetkililerinden almış olduğum bilgiler” ibaresi de eklenir.

³ Harcama yetkilisinin herhangi bir çekincesi varsa bunlar liste olarak bu beyana eklenir ve beyanın bu çekincelerle birlikte dikkate alınması gerektiği belirtilir.